

الخطة الاستراتيجية

الخطة الاستراتيجية

2030-2023



كلية الآداب جامعة بنها



كلية الآداب جامعة بنها

الخطة
الاستراتيجية
كلية الآداب
جامعة بنها
2030-2023



بيانات الوثيقة

اسم الوثيقة	الخطة الاستراتيجية 2023-2030
ملكية الوثيقة	كلية الآداب جامعة بنها
تاريخ اعتماد الوثيقة	مجلس الكلية رقم (471) 17 يونية 2023

توقيع رئيس مجلس إدارة وحدة التخطيط:	ا.د/ أمجد جمال حجازي
توقيع مستشار وحدة التخطيط الاسـتراتيجي:	ا.د/ عـزة عبـد الله
توقيع مدير وحدة التخطيط الاسـتراتيجي:	ا.م.د/ امـل محمد خطاب

قائمة المحتويات

الموضوع	الصفحة
بيانات الوثيقة.....	3
المحتويات.....	4
كلمة عميد الكلية.....	11
شكراً مستحق.....	12
تشكيل لجان إعداد الخطه الاستراتيجية لكلية الآداب 2030-2023.....	13
الفريق المركزي لإعداد الخطه الإستراتيجية للكلية 2030-2023.....	13
الهيئة الاستشارية لإعداد الخطه الإستراتيجية للكلية 2030-2023.....	14
لجان المكتب الفني لإعداد الخطه الاستراتيجية لكلية الآداب.....	15
أولاً: لجنة منسقي غايات الخطه الاستراتيجية بالكلية.....	15
ثانياً: لجنة إجراء ومراجعة التحليل البيئي وتحليل الفجوة للخطه الاستراتيجية.....	15
تقديم.....	16
المحور الأول: الملامح العامة والبيانات الأساسية عن كلية الآداب جامعة بنها.....	18
(1-1) نشأة وتطور كلية الآداب جامعة بنها.....	18
(2-1) نوع المؤسسة التعليمية.....	20
(3-1) طبيعة ونظام البرامج التعليمية بالكلية في مرحلة الليسانس.....	20
(4-1) المقررات الدراسية في البرامج التعليمية بالكلية في مرحلة الليسانس.....	22
(1-4-1) برنامج اللغة العربية وآدابها.....	22
(2-4-1) برنامج اللغة الإنجليزية وآدابها.....	23
(3-4-1) برنامج اللغة الفرنسية وآدابها.....	24
(4-4-1) برنامج التاريخ والآثار.....	25
(5-4-1) برنامج الجغرافيا ونظم المعلومات الجغرافية.....	27
(6-4-1) برنامج الفلسفة.....	28
(7-4-1) برنامج الاجتماع.....	29
(8-4-1) برنامج علم النفس.....	30
(9-4-1) برنامج المكتبات والمعلومات.....	31
(10-4-1) برنامج الإعلام (شعبة صحافة).....	32
(11-4-1) برنامج الإعلام (شعبة إذاعة).....	33
(12-4-1) برنامج اللغة اليابانية.....	34
(13-4-1) برنامج اللغة الصينية.....	34
(5-1) طبيعة ونظام البرامج التعليمية بالكلية في مرحلة الدراسات العليا.....	34
(1-5-1) اللغة العربية وآدابها.....	34
(2-5-1) اللغة الإنجليزية وآدابها.....	34
(3-5-1) برنامج اللغة الفرنسية وآدابها.....	35
(4-5-1) برنامج التاريخ والآثار.....	35
(5-5-1) برنامج الجغرافيا ونظم المعلومات الجغرافية.....	36
(6-5-1) برنامج الفلسفة.....	36

الصفحة	الموضوع
36	(7-5-1) برنامج الاجتماع.....
37	(8-5-1) برنامج علم النفس.....
37	(9-5-1) برنامج المكتبات.....
38	(10-5-1) برنامج الإعلام.....
38	(6-1) الهيكل التنظيمي للكلية.....
39	الإدارة العليا.....
39	▪ مجلس إدارة الكلية.....
40	▪ عميد الكلية.....
40	▪ اللجان المنبثقة عن مجلس الإدارة.....
40	▪ الوحدات الإدارية بالكلية.....
41	(7-1) إنشاء وحدة التخطيط الإستراتيجي.....
41	(8-1) الطلاب والخريجون.....
42	(1-8-1) نسبة الطلاب المقيدون في المرحلة الجامعية الأولى الى أعضاء هيئة التدريس والمعاونون 2023-2022.....
42	(2-8-1) عدد الطلاب المقيدون في مرحلة الدراسات العليا حتى عام 2023
42	▪ برامج الدراسات العليا.....
44	(3-8-1) خريجي الكلية منذ تأسيسها وحتى تاريخه (1985-2022).....
44	(4-8-1) جودة التعليم والاعتماد للحصول على الاعتماد الأكاديمي.....
46	(5-8-1) الأنشطة الطلابية في الكلية.....
47	(9-1) أعضاء هيئة التدريس.....
47	(1-9-1) توزيع أعضاء هيئة التدريس على البرامج العلمية.....
48	(2-9-1) التوزيع الإجمالي لأعضاء هيئة التدريس العاملون (حسب النوع): 2024-2023.....
48	(3-9-1) إجمالي الأجازات الخاصة والبعثات لأعضاء هيئة التدريس 2023-2022.....
48	(4-9-1) نسب أعضاء هيئة التدريس للطلاب بالمؤسسة 2017-2022.....
49	(10-1) الجهاز الإداري والفني بالكلية.....
49	(1-10-1) عدد العاملين بالجهاز الإداري 2023.....
49	(11-1) التقرير الختامي لما تم إنجازه من الخطة الاستراتيجية الحالية للكلية 2022 /2017.....
49	▪ أولاً: أهم الأهداف والمؤشرات التي تم تنفيذها، ونسبتها.....
49	الغاية الأولى: طلاب وخريجون متميزون وقادرون على المنافسة والابتكار.....
50	(63) %.....
50	الغاية الثانية: جودة منظومة الدراسات العليا وأخلاقيات البحث العلمي والابتكار 64%.....
50	الغاية الثالثة: كسب ثقة المجتمع (62%).....
51	الغاية الرابعة: ضمان جودة الأداء المؤسسي والتنمية المستدامة (58%).....
51	الغاية الخامسة: تنمية الموارد المالية (50%).....
51	الغاية السادسة: تعزيز المكانة الدولية للكلية (65%).....
51	الغاية الثامنة: كلية رقمية (66%).....
52	▪ ثانياً: أهم الأهداف التي يجب الاهتمام بها في الخطة الجديدة.....
52	▪ ثالثاً: أهم معوقات تنفيذ الخطة الاستراتيجية.....

الموضوع	الصفحة
المحور الثاني: الإطار المنهجي للخطة الاستراتيجية للكلية	54
(1-2) فلسفة كلية الآداب جامعة بنها	54
(2-2) الافتراضات الأساسية للخطة الاستراتيجية	55
(3-2) الأدوات والأساليب والمنهجيات المستخدمة في إعداد الخطة الاستراتيجية	56
(4-2) أدوات جمع البيانات	57
المرحلة الأولى: الإعداد للتخطيط الاستراتيجي	58
1- تأكيد التزام الإدارة العليا	58
2- تشكيل الفريق المكلف بإعداد الخطة الاستراتيجية للكلية	58
3- اجتماع تحديد وتوزيع مهام أعضاء فريق إعداد الخطة الاستراتيجية	59
أولاً: مهام الفريق المركزي لإعداد الخطة الاستراتيجية	59
ثانياً: مهام الهيئة الاستشارية للخطة الاستراتيجية	59
ثالثاً: فرق إعداد الخطة الاستراتيجية والتنفيذية	60
رابعاً: مهام المكتب الفني لإعداد الخطة الاستراتيجية	60
خامساً: مهام لجنة المراجعة للخطة الاستراتيجية	60
4- تدريب الفريق وتهيئة المناخ والتوعية بالبدء في إعداد خطة الكلية	60
(5-2) المرجعيات الأساسية لكلية الآداب جامعة بنها	61
(1-5-2) ارتباط الخطة بالبعد القومي والخطط الاستراتيجية للدولة في مجال التعليم	61
(2-5-2) الارتباط بالخطة الاستراتيجية لجامعة بنها	61
(3-5-2) الارتباط بمعايير الهيئة القومية لضمان جودة التعليم والاعتماد	61
(4-5-2) الارتباط بتقارير المراجعة الداخلية للبرامج المختلفة بالكلية	61
(5-5-2) الارتباط بالتقارير السابقة والحالية للكلية	62
(6-5-2) الارتباط بأراء أصحاب المصلحة	62
(7-5-2) مرجعيات أخرى	63
المحور الثالث: التمهيد لإعداد الخطة الاستراتيجية لكلية الآداب جامعة بنها	64
(1-3) تحليل الوضع الراهن: التحليل الرباعي S.W.O.T	64
(1-1-3) البدء في إجراءات الإعداد لاستمارة التحليل البيئي	64
سابعاً: الفئات التي تم تطبيق الاستبيان عليها	65
1- نتائج التحليل البيئي من الاستبيان + مقترحات المشاركين في إجابة الاستبيان	66
أهم مقترحات أعضاء هيئة التدريس	70
أهم مقترحات الطلاب	71
أهم مقترحات الإداريين	71
المحور الرابع: مكونات الخطة الاستراتيجية لكلية الآداب جامعة بنها	72
(1-4) الوضع التاريخي للكلية في المجتمع المحيط به	72
(2-4) الوضع التنافسي للكلية علي نطاق المجتمع المحلي والقومي	73
الوضع التنافسي للكلية	74
السمات التنافسية للكلية	74
(4-4) دراسة تحليل الفجوة	75
المحور الخامس: الخطة الاستراتيجية لكلية الآداب جامعة بنها	87
(1-5) السمات المميزة لكلية الآداب - جامعة بنها	87
(2-5) إعداد مصفوفة العوامل الاستراتيجية الداخلية والخارجية، والاستراتيجية المناسبة للكلية	88

الصفحة	الموضوع
88	(1-2-5) نتائج تحليل البيئة الداخلية (القوة + الضعف)
89	(2-2-5) إعداد مصفوفة العوامل الإستراتيجية الداخلية (نقاط القوة + نقاط الضعف)
89	نقاط القوة
90	نقاط الضعف
91	(3-2-5) نتائج تحليل البيئة الخارجية (الفرص والتهديدات)
91	(4-2-5) إعداد مصفوفة العوامل الإستراتيجية الخارجية (أهم الفرص والتهديدات)
92	الفرص المتاحة
93	التهديدات المحتملة
93	(5-2-5) تحديد الوضع الإستراتيجي للكلية وتحديد الاستراتيجية المناسبة للكلية خلال الفترة من 2023 / 2030
95	نتائج تحديد الاستراتيجيات البديلة باستخدام مصفوفة TOWS
95	1- البديل الأول (التوجه الهجومي) يعتمد على إستراتيجية التوسع والنمو (s-o)
95	2- البديل الثاني (التوجه الدفاعي) يعتمد على إستراتيجية التحسين والتطوير (w-o)
95	3- البديل الثالث (التوجه التكيفي) يعتمد على إستراتيجية الاستقرار والثبات (s-t)
96	4- البديل الرابع (استراتيجية اصلاح) (w-t)
96	(3-5) تحديد القيم المشتركة والسياسات الحاكمة للأداء الأكاديمي بكلية الآداب
96	أولاً: القيم المشتركة
97	ثانياً: السياسات الحاكمة
99	(4-5) السياسات العامة المرشدة للكلية
99	(1-4-5) سياسات عامة للكلية
100	(2-4-5) سياسات الكلية في مجال التعليم
101	(3-4-5) سياسات الكلية في مجال الدراسات العليا والبحث العلمي
102	(4-4-5) سياسات الكلية في مجال خدمة المجتمع وتنمية البيئة
103	(5-5) صياغة عناصر الخطة الاستراتيجية للكلية
103	(1-5-5) رؤية الكلية
104	(2-5-5) رسالة الكلية
104	(3-5-5) الغايات والأهداف الاستراتيجية لكلية الآداب جامعة بنها
105	(6-5) اعتماد الخطة التنفيذية للكلية
105	(1-6-5) آليات التنفيذ
106	(2-6-5) آليات المراقبة والمتابعة والتقييم
106	تقرير فني ربع سنوي
106	تقرير فني سنوي
107	تقرير فني نهائي
107	تقرير ختامي
107	(3-6-5) خطة إدارة المخاطر المحتملة (الأولويات - الصعوبات - التمويل)
108	أولاً: أولويات التنفيذ (في ضوء الأهمية النسبية والتمويل المتاح)
109	(4-6-5) الصعوبات المتوقعة أثناء التنفيذ وكيفية التغلب عليها
111	الغاية الأولى: طلاب وخريجون متميزون
115	الغاية الثانية: تميز منظومة الدراسات العليا والبحث العلمي

الصفحة	الموضوع
127	الغاية الثالثة: كسب ثقة المجتمع
133	الغاية الرابعة: التكيف مع التغيرات المناخية
139	الغاية الخامسة: حوكمة وجودة الأداء المؤسسي
149	الغاية السادسة: تنمية الموارد
154	الغاية السابعة: تعزيز القدرة الاستيعابية للكلية
159	الغاية الثامنة: تعزيز المكانة والسمعة المؤسسية للكلية
167	الغاية التاسعة: استكمال التحول الرقمي وتعزيز البنية التكنولوجية للكلية

قائمة المراجع

174	المراجع
174	ملخص الخطة الاستراتيجية
174	رؤية الكلية رسالة الكلية
174	رسالة الكلية
175	القيم المشتركة والسياسات الحاكمة للأداء الأكاديمي بكلية الآداب
175	أولاً: القيم المشتركة
175	ثانياً: السياسات الحاكمة

الملاحق

178	استقبال الطلاب بكلية الآداب
179	تطعيم الطلاب ضد فيروس كورونا
179	قافلة توعوية موضوعها الإعاقة العقلية عند الأطفال وأهمية الاكتشاف المبكر
180	ملتقى اليوم الياباني
181	زيارة السفير الياباني لكلية الآداب
182	البروفيسور جيني دومينو أستاذ الدراسات الأدبية بجامعة ابليتشن - بولاية نورث كارولينا الأمريكية وندوة عن الاتجاهات الحديثة في الدراسات الأدبية
183	ندوة "الذكاء الاصطناعي المكاني والنمذجة الكارتوجرافية"
184	يوم المرأة المصرية تكريم رائدات كلية الآداب في حضور عدد من قيادات محافظة القليوبية التنفيذية والبرلمانية
186	ندوة العنف ضد المرأة
187	50 عاماً علي حرب أكتوبر يوميات مقاتل بآداب بنها
188	ندوة (التمكين الاقتصادي والاجتماعي والسياسي للمرأة في مصر)
189	ندوة توعوية حقوق المؤلف في البيئة الرقمية
190	ندوة توعوية الانتحال العلمي وحقوق الملكية الفكرية بآداب بنها
191	ندوة التمر الالكتروني ضد المرأة وكيفية مواجهته
191	ندوة الشباب وتعاطي المخدرات الاسباب والعلاج
192	ندوة المواطنة والانتماء

الموضوع	الصفحة
ورشنة عمل عالم الميتافيرس.....	193
تدريب الأساتذة أعضاء هيئة التدريس والهيئة المعاونة على تفعيل منصة التعليم الإلكتروني Thinqi في مقر قاعة المناقشات الدور الثاني بكلية الآداب.....	194
ندوة التغيرات المناخية بتعاون جامعة بنها مع كلية الآداب.....	194
ندوة التلوث البيئي في المدن (اتخضر للأخضر" للحث علي التنمية البيئية المستدامة وزيادة الوعي البيئي).....	195
ندوة إجراءات تعزيز النزاهة والشفافية للوقاية من الفساد.....	196
ندوة "تنمية روح المواطنة لدى شباب الجامعة بين الواقع والمأمول".....	197
ندوة حول بنك المعرفة.....	197
الطلاب ذوي الاحتياجات الخاصة واليات التعامل معهم.....	198
ندوة التصدي للأفكار الهدامة.....	199
ندوة "الولاء والانتماء والمشاركة في الانتخابات الرئاسية".....	200

كلمة عميد الكلية

حرصت كلية الآداب جامعة بنها منذ تأسيسها في عام 1981 على تبني رؤية واضحة لمسيرتها العلمية؛ لتحقيق رسالتها التي أنشأت من أجلها في إطار القيم والسياسات الحاكمة للعمل المؤسسي المنضبط الهادف، وتبنت الكلية النماذج التخطيطية التي تتوافق مع حدود الواقع ومتطلباته، كما تتوافق مع المستقبل وتطلعاته؛ واضحة نصب أعينها العديد من الأهداف الاستراتيجية للوصول إلى التميز والريادة في العملية التعليمية والإبداع في البحث العلمي؛ بهدف تنمية البيئة المحيطة وتلبية متطلبات المجتمع وسد احتياجاته من حيث تطلعات سوق العمل بما يحقق شراكة مجتمعية فاعلة وفقاً لمعايير الجودة الشاملة والتنمية المستدامة في رؤية مصر 2030.

وقد حصلت كلية الآداب على الاعتماد المؤسسي من الهيئة القومية لضمان جودة التعليم والاعتماد في عام 2019؛ مما أكد على دافعيته في الاستمرار لتعزيز القدرة المؤسسية، والبرامج والخدمات التعليمية والبحثية، وبناء سمعة مؤسسية تُمكنها من بناء شراكات مع المؤسسات التعليمية والبحثية والخدمات المحلية والإقليمية والدولية مستقبلاً.

ومن هذا المنطلق بدأت الكلية في بناء خُطتها الاستراتيجية 2023-2030، من خلال فريق عمل مكلف بقرارٍ أصدرته معالي أ.د/عبيد الرباط العميد الأسبق للكلية وذلك في يناير من عام 2022م.

وقد اعتمدت المنهجية التي اتبعها الفريق المكلف بعمل الخطة الإستراتيجية بقيادة معالي أ.د/محمد الحسيني أبو عرب عميد الكلية السابق؛ على الممارسات الناجحة في التخطيط والأدوات المتعددة في التحليل للتأكد من صحة المستهدفات وواقعيتها؛ ومن ثم صياغة مخرجاتها المتعددة في ضوء استراتيجية جامعة بنها واستراتيجية التعليم العالي واستراتيجية الدولة للتنمية المستدامة ومؤشرات التقارير التنافسية العالمية والأهداف الأممية؛ ليحقق كلُّ قسمٍ من أقسام الكلية أهدافه وبرامجه ومشروعاته التطويرية مما يحقق التميز المؤسسي.

وتتوجه إدارة الكلية الحالية بخالص الشكر وعظيم الامتنان إلى إدارة الكلية السابقة أ.د/عبيد الرباط، وأ.د محمد الحسيني أبو عرب على ما بذلوا من دعمٍ ومتابعةٍ لمراحل إعداد خطة الكلية 2023-2030 وصياغتها ومراجعتها، كما تتعهد الإدارة الحالية بالتعاون مع الأطراف المعنية كافة داخل الكلية وخارجها بإشراف وحدة التخطيط بالكلية بتنفيذ مستهدفات الخطة الاستراتيجية مع متابعة دورية دقيقة لكل الجهات المسؤولة عن التنفيذ طبقاً لجدول زمني معتمد ومعلن؛ وفقاً لمؤشرات قياس أداء واضحة شفافياً عالية. آمليين من الله عز وجل التوفيق والسداد لما فيه الخير لكليتنا وجامعتنا ووطننا الغالي مصر.

أ.د أمجد جمال حجازي

عميد كلية الآداب

2023-11-16

شكرٌ مستحق

يتقدمُ فريق إعداد الخطة الاستراتيجية لكلية الآداب جامعة بنها بأسمى آيات الشكر والتقدير لكل من أسهم في إخراج هذا العمل إلى النور، آمليين أن يؤدي إنجازه إلى الغرض المطلوب منه على الوجه الأكمل.

ونخصُّ بالشكر والامتنان أ.د/ ناصر الجيزاوي رئيس الجامعة الحالي وأ.د/جمال سوسة رئيس الجامعة السابق، وفريق عمل اللجنة المركزية للتخطيط بالجامعة بإشراف أ.د/ عبد الرحيم شولح، وقيادة أ.د/ فاطمة عبد الوهاب، وأ.د/ محمد معوض؛ لما قدموه من تسهيلاتٍ، كما نتوجه بخالص الشكر والامتنان لكل من أ.د/ عبير الرباط عميد الكلية الأسبق، وأ.د/ محمد الحسيني أبو عرب عميد الكلية السابق ووكيل الكلية لشئون التعليم والطلاب، وأ.د/ امجد جمال حجازي عميد الكلية الحالي ووكيل الكلية لشئون الدراسات العليا والبحوث، وأ.د/ عربي الطوخي وكيل الكلية لشئون خدمة المجتمع وتنمية البيئة، وأ.د/ عزة عبدالله مستشار وحدة التخطيط.

كما يتقدم الفريق بكلّ آيات الشكر للسادة أعضاء هيئة التدريس والهيئة المعاونة والإداريين بالكلية وكذلك السادة رؤساء الوحدات الإدارية والعاملين وأبنائنا الطلاب كل باسمه وصفته على تعاونهم الجاد والمخلص في تفهم وضع وأهمية هذه الخطة كوثيقة وخطة للعمل خلال السنوات المقبلة، كما نشكر لهم البيانات التي قدموها والاستبيانات التي حرروها، وورش العمل التي فعلوها.

ونسأل الله التوفيق والسداد؛؛

فريق التخطيط الاستراتيجي بالكلية

تشكيل لجان إعداد الخطة الاستراتيجية لكلية الآداب 2030-2023

الفريق المركزي لإعداد الخطة الاستراتيجية للكلية 2030-2023

الوظيفة	الاسم	مسلسل
عميد الكلية	أ.د أمجد جمال حجازي	1
وكيل الكلية لشئون التعليم والطلاب	أ.د محمد الحسيني أبو عرب	2
وكيل الكلية لشئون الدراسات العليا والبحوث	أ.د محمد مصباح	3
وكيل الكلية لخدمة المجتمع وتنمية البيئة	أ.د شيرين الشورى	4
مستشار وحدة التخطيط الاستراتيجي	أ.د عزة عبد الله	5
مدير وحدة التخطيط الاستراتيجي بالكلية	أ.د م اميل خطاط	6
مدير وحدة ضمان الجودة والاعتماد بالكلية	د. مصطفى السيد	7
رئيس قسم الفلسفة	أ.د عيبر الرباط	8
رئيس قسم التاريخ والآثار	أ.د نجلاء عبد الجواد	9
رئيس قسم اللغة العربية وآدابها	أ.د ناصر عبد النبي	10
رئيس قسم الاعلام	أ.د عربي الطوخي	11
رئيس قسم اللغة اليابانية	أ.د نجلاء حافظ	12
رئيس قسم اللغة الانجليزية	أ.د هشام محمد حسن	13
رئيس قسم علم النفس	أ.د محمد مرسى	14
رئيس قسم المكتبات والمعلومات	أ.د سامح زينهم	15
رئيس قسم الاجتماع	أ.د.م احمد الهجرسى	16
رئيس قسم الجغرافيا ونظم المعلومات الجغرافية	أ.د.م هبة صابر	17
رئيس قسم الصيني	أ.د.م ديننا التهامي	18
رئيس قسم اللغة الفرنسية	أ.د.م ايمن الغباشى	19
مدير عام الكلية	أ. هويدا فوزي الشيخ	20
إداري وحدة التخطيط الاستراتيجي	أ. عزة محمد صلاح	21
رئيس اتحاد طلاب كلية الآداب	محمد وسويد	22
طالب قسم اللغة الانجليزية	اسلام محمد كامل	23
طالبة قسم اللغة الصينية	أسماء عبد الحميد لاشين	24

الهيئة الاستشارية لإعداد الخطة الإستراتيجية للكلية 2023-2030

مسلسل	الاسم	الوظيفة
1	ا.د خالد الناغية	مدير وحدة التوجيه المهني
2	أ.د وديع فتححي	أستاذ متفرغ قسم التاريخ والآثار
3	أ.د مصطفى الغريب	أستاذ قسم التاريخ والآثار
4	ا.د عبد القادر البحراوي	مدير وحدة تكنولوجيا المعلومات
5	ا.د مسعد بحيرى	مدير وحدة تطوير البرامج
6	ا.د على مصطفى كامل	أستاذ متفرغ قسم الجغرافيا ونظم المعلومات الجغرافية
7	ا.د شيرين الشورى	أستاذ قسم اللغة الانجليزية
8	ا.د محمد مصباح	أستاذ قسم المكتبات والمعلومات
9	د. عادل نبيل	رئيس المكتبة الرقمية بالجامعة
10	د. مصطفى الديدب	مدرس بقسم علم النفس
11	د مينا ساسمير	مدير وحدة القياس والتقويم
12	د. محمد اسامة	مدير وحدة الوافدين

لجنة المراجعة والتدقيق اللغوي

للخطة الاستراتيجية للكلية 2023-2030

م	أسماء لجنة المراجعة	الوظيفة
1	ا.د/ سامح محمد عمر	أستاذ متفرغ قسم اللغة العربية وآدابها
2	ا.د/ صلاح منصور خاطر	أستاذ قسم اللغة العربية وآدابها
3	ا.د/ هشام محمد حسن	أستاذ قسم اللغة الانجليزية
4	ا.د/ ايمان عدوى احمد حنفي	أستاذ قسم اللغة الانجليزية
5	ا.د/ امل عمر عبد الفتاح	أستاذ مساعد قسم اللغة الانجليزية
6	د/ ايمان عبد السميع	مدرس قسم اللغة الانجليزية
7	ا.د. م/ وليد احمد سمير	أستاذ مساعد قسم اللغة العربية وآدابها
8	د/ حسين ربيع عبد الخالق	مدرس قسم اللغة العربية وآدابها
9	د/ ابتسام سيد حسن	مدرس قسم اللغة العربية وآدابها
10	د/ شيماء سعيد بكري	مدرس قسم اللغة العربية وآدابها
11	د/ احمد صيري سعد الدين	مدرس قسم اللغة العربية وآدابها

لجان المكتب الفني لإعداد الخطة الاستراتيجية لكلية الآداب

أولاً: لجنة منسقي غايات الخطة الاستراتيجية بالكلية

م	رقم الغاية	أسماء منسقي الغايات
1	الغاية الأولى	أ.د/ نجلاء عبد الجواد
2	الغاية الثانية	د/ كريمة الحصري
3	الغاية الثالثة	م.م/ إبراهيم هاني
4	الغاية الرابعة	م.م/ هاجر أبو الخير
5	الغاية الخامسة	أ.د م/ أمل خطاب
6	الغاية السادسة	أ.د م/ أمل خطاب
7	الغاية السابعة	أ/ ميادة العيسوي
8	الغاية الثامنة	م.م/ هاجر أبو الخير
9	الغاية التاسعة	د/ عادل نبيل

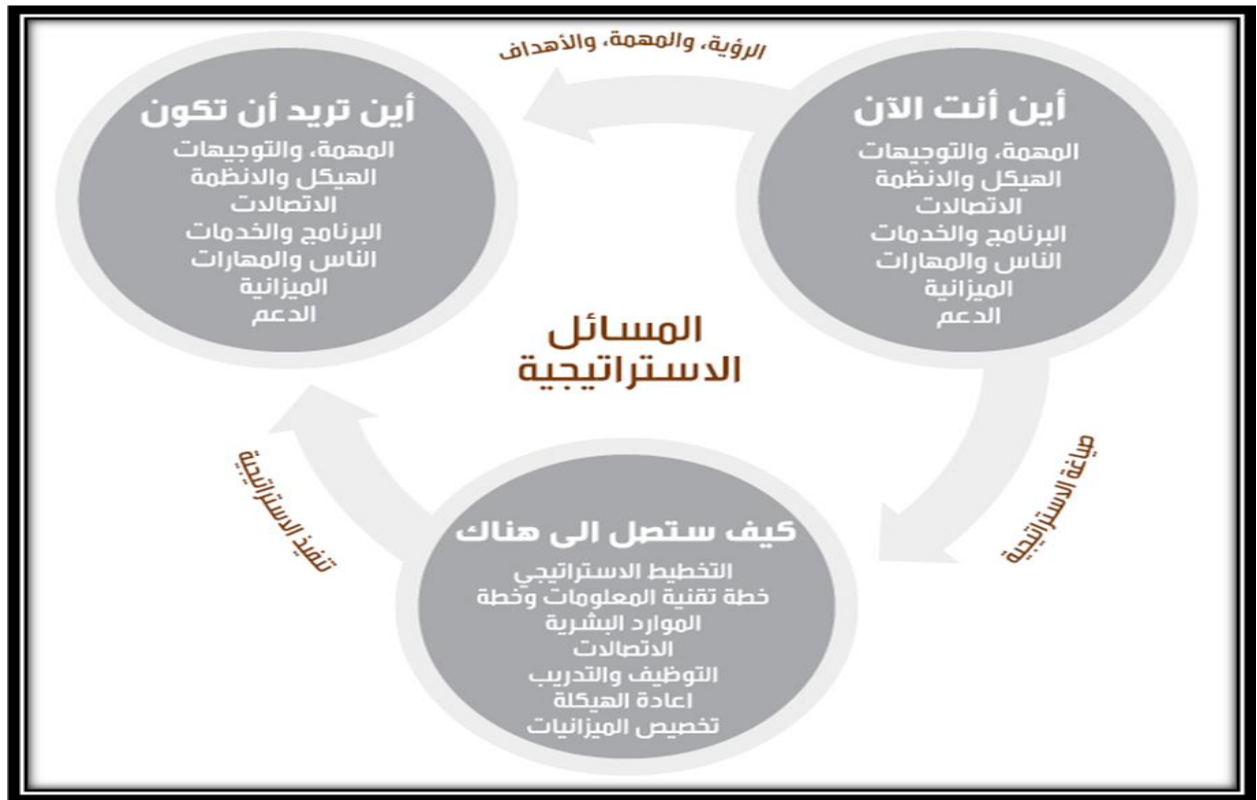
ثانياً: لجنة إجراء ومراجعة التحليل البيئي وتحليل الفجوة للخطة الاستراتيجية

م	أسماء أعضاء لجنة التحليل البيئي	الوظيفة
1	أ.د م/ أمل خطاب	مدير وحدة التخطيط الاستراتيجي
2	أ.د/ السيد رشدي محمد	أستاذ قسم التاريخ والآثار
3	أ.د/ عادل كمال خضر	أستاذ متفرغ قسم علم النفس
4	عزة احمد عبد المجيد	أستاذ متفرغ قسم الاجتماع
5	د/ كريمة الحصري	عضو وحدة التخطيط الاستراتيجي
6	م.م/ إبراهيم هاني	عضو وحدة التخطيط الاستراتيجي
7	م.م/ هاجر أبو الخير	عضو وحدة التخطيط الاستراتيجي
8	أ/ نهال علي	عضو وحدة التخطيط الاستراتيجي
9	أ/ ميادة عيسوي	عضو وحدة التخطيط الاستراتيجي
10	د/ ايمان خليل	مدرس قسم الاجتماع
11	د/ حنان احمد خالد	مدرس قسم الجغرافيا
12	أ/ عزة محمد صلاح	إداري وحدة التخطيط الاستراتيجي

تقديم

التخطيط هو القدرة على تصوّر المستقبل، والاستعداد له انطلاقاً من تحليل الحاضر، وذلك بهدف تلبية احتياجات في ضوء الأهداف والإمكانات المتاحة، والتنبؤ بالمشكلات المتوقعة، واقتراح آليات العمل المناسبة، وتحديد الأهداف وفقاً لجدول زمني مُحدد، وتوزيع دقيق للمسؤوليات والأدوار وفقاً للكفاءة والأولويات، ولهذا يُعد التخطيط الاستراتيجي أساس الإدارة الناجحة، وعنوان مهارات القائد الكفاء.

ويساعد التخطيط الاستراتيجي في تركيز جهود كافة أعضاء المؤسسة في تحقيق رؤيتها ومهمتها، ومقدار اتجاهها نحو تحقيق أهدافها، كما أنه يساعد على توقع ما ستكون عليه المؤسسة في المستقبل، وكيفية الوصول إليه، فضلاً عن أنه يعطي صورة شاملة لما يقوم به أفراد المؤسسة من أعمال وما يترتب علي ذلك من نتائج، وبالتالي فإنه يحدد اتجاه ومسار المؤسسة.



وبالتالي فإن التخطيط الاستراتيجي للمؤسسات التعليمية يُعد بمثابة أسلوب لتوجيه موارد المؤسسة وإمكاناتها لتحقيق أهداف وغايات محددة، خلال فترة زمنية معينة، مع الأخذ في الاعتبار أن الاستراتيجية العامة للمؤسسة تقوم على تحليل الفجوة بين الفرص المتاحة في البيئة المحيطة، بغرض سد الفجوة وتحقيق الملاءمة والتوافق الاستراتيجي. والتخطيط الاستراتيجي بهذا المعنى يعبر عن نشاط إداري شامل تمارسه الإدارة العليا لتحقيق طفرات استراتيجية في أداء الكلية لتحقيق رؤيتها ورسالتها، وإطلاق طاقاتها لتحقيق إنجازات استراتيجية طبقاً للأولويات التي تحددها الإدارة.

وإيماناً من إدارة كلية الآداب جامعة بنها بأهمية التخطيط الاستراتيجي الذي يوفر الإطار العام للتخطيط الأكثر تفصيلاً في المستويات الإدارية المختلفة للقرارات التشغيلية، فقد انطلقت الإدارة لمساعدة فريق التخطيط الاستراتيجي في إعداد وتحديث رؤية ورسالة الكلية بما يضمن تحقيق غايتها العليا وأهدافها الاستراتيجية، كما

اتخذت من التخطيط الاستراتيجي منهجًا عامًا لتنفيذ كافة الأنشطة المختلفة في الكلية، والتي تتمثل في الأنشطة التعليمية والبحثية والمشاركة المجتمعية، وتأسيس القيم العليا التي يجب الالتزام بها المؤسسة، والعمل على الحفاظ على مكانة المؤسسة ومكانتها.

وإذا كانت سرعة التغييرات المتلاحقة هي أهم سمات البيئة الخارجية، فإن التخطيط الإستراتيجي هو المنهج الذي يساعد على تفهم هذه التغييرات وملاحقتها، لحصد الفرص، ورصد التهديدات ذات العلاقة بنشاط الكلية، مما يساعد على معرفة رؤية الكلية ورسالتها على المدى الطويل، ومن هنا يصبح التخطيط الإستراتيجي لكلية الآداب جامعة بنها ضرورة من ضروريات البقاء، وليس دربًا من دروب الرفاهية.

الملاحم العامة والبيانات الأساسية عن كلية الآداب جامعة بنها

المحور الأول

(1-1) نشأة وتطور كلية الآداب جامعة بنها:



تأسست كلية الآداب بالقرار رقم (278) لسنة 1981، كأحد الكليات التابعة لجامعة الزقازيق فرع بنها، وبدأت رحلة عطائها في العام الجامعي 1981 / 1982، وظلت تابعة لجامعة الزقازيق حتى استقل فرع بنها عن جامعة الزقازيق في العام الجامعي 2005 / 2006، وأصبح جامعة مستقلة بذاتها، ومن ثم أصبحت كلية الآداب إحدى الكليات التابعة لجامعة بنها، وتعتبر كلية الآداب مستقلة، ومنارة لنشر الثقافة في العلوم الإنسانية والاجتماعية داخل محافظة القليوبية دون منازع.

وترتكز كلية الآداب جامعة بنها على قاعدتين رئيسيتين: أولهما: الدراسات اللغوية وقاعدة العلوم الاجتماعية والإنسانية. وعلى مدار ثلاثة عقود من الزمان شهدت الكلية مراحل متعددة من التطور في مختلف التخصصات مما ساعد على إدخال وتشعيب الدراسة في بعض الأقسام – ولقد قدمت كلية الآداب عبر مشوارها البحثي والأكاديمي منظومة علمية متكاملة من خلال عطائها العلمي والبحثي.

وتسعي كلية الآداب جامعة بنها إلى إعداد خريج متميز وعلى درجة عالية من الكفاءة فيما يتعلق بالمهارات العلمية اللازمة لتلبية احتياجات سوق العمل في المؤسسات والمصالح والوزارات المختلفة بما يسهم في تحقيق أهداف التنمية وخدمة المجتمع.

ولذلك شهدت الكلية تطورًا واسعًا في مجال الدراسات العليا والبحث العلمي، حيث يوجد بها أقسام علمية تمنح درجة الليسانس في أحد التخصصات التالية:

- 1- اللغة العربية وآدابها.
- 2- اللغة الإنجليزية وآدابها.
- 3- اللغة الفرنسية وآدابها.
- 4- اللغة اليابانية.
- 5- اللغة الصينية.
- 6- التاريخ والآثار.
- 7- علم النفس.
- 8- علم الاجتماع.
- 9- الفلسفة.
- 10- المكتبات وتكنولوجيا المعلومات.
- 11- الإعلام بشعبتيه الإذاعة والصحافة.
- 12- الجغرافيا ونظم المعلومات الجغرافية.

وتمتد مدة الدراسة بالكلية إلى أربع سنوات يحصل بعدها الطالب على درجة الليسانس في أحد التخصصات السالفة، بالإضافة إلى ذلك، فإن الكلية تمنح بعض الدبلومات المتخصصة، كما تمنح الكلية أيضًا درجتى الماجستير والدكتوراه في التخصصات الأتفة الذكر.

- 1- درجة الماجستير في الآداب في أحد تخصصات الأقسام السالفة (عدا قسم اللغة الصينية، واللغة اليابانية).
- 2- درجة الدكتوراه في الآداب في أحد تخصصات الأقسام السالفة (عدا قسم الإعلام، وقسم اللغة الصينية، واللغة اليابانية).
- 3- كما تمنح كلية الآداب جامعة بنها دبلوم الدراسات العليا في الآداب في أحد التخصصات العلمية الآتية:
 - ① الدبلوم التخصصي في تعليم اللغة العربية لغير الناطقين بها بقسم اللغة العربية.
 - ② دبلوم الترجمة في اللغة الإنجليزية.
 - ③ دبلوم الترجمة في اللغة الفرنسية.
 - ④ الدبلوم التخصصي في تاريخ العصور الوسطى بقسم التاريخ والآثار المصرية والإسلامية.
 - ⑤ الدبلوم التخصصي في الخرائط بقسم الجغرافيا ونظم المعلومات الجغرافية.
 - ⑥ دبلوم عام في المواد الأساسية لعلم الاجتماع بقسم الاجتماع.
 - ⑦ دبلوم مهني متخصص في موضوعات متخصصة في مقررات علم الاجتماع بقسم الاجتماع.
 - ⑧ الدبلوم المهني في علم النفس بقسم علم النفس.
 - ⑨ دبلوم علم النفس الإكلينيكي بقسم علم النفس.
 - ⑩ دبلوم علم النفس الجنائي بقسم علم النفس.

① دبلوم علم النفس العصبي بقسم علم النفس.

② دبلوم لذوي الاحتياجات الخاصة بقسم علم النفس.

③ الدبلوم المهني في علم المكتبات والمعلومات بقسم المكتبات والمعلومات.

ولم يقف تطور الكلية عن النواحي العلمية والأكاديمية فحسب؛ بل تجاوز ذلك إلى إنشاء مراكز أخرى مثل؛ مركز الدراسات الإنسانية وخدمة المجتمع، ووحدة الإرشاد النفسي، هذا إلى جانب عقد العديد من الندوات والمؤتمرات، بجانب ما تقوم به الكلية من أنشطة متنوعة في مجال رعاية الشباب وخدمة البيئة.

(2-1) نوع المؤسسة التعليمية:

تُعد كلية الآداب – جامعة بنها إحدى مؤسسات التعليم العالي الحكومية الرائدة في مصر، كما تُعتبر واحدة من أقدم الكليات المؤسسة لجامعة بنها من حيث الترتيب الزمني للإنشاء.

(3-1) طبيعة ونظام البرامج التعليمية بالكلية في مرحلة الليسانس:

① تمتد الدراسة بكلية الآداب - جامعة بنها على فصلين دراسيين.

② مدة كل امتحان تحريري في أي مقرر 3 ساعات.

③ ينقل الطالب من الفرقة المقيد بها إلى الفرقة الأعلى بما لا يزيد عن مادتين إذا نجح في المقررات الدراسية.

④ يعقد في شهر سبتمبر امتحان لطلاب الفرقة الرابعة الراشدين فيما لا يزيد على مادتين من مواد الدراسة بالفصلين أو من مواد التخلف ومن رسب في هذا الامتحان يؤدي الامتحان في الفصل الدراسي المقرر فيه مادة الرسوب.

⑤ تقدر درجات النجاح في كل مادة بعشرين درجة للنهية الكبرى وبعشر درجات للنهية الصغرى.

⑥ يؤدي طلاب كل فرقة امتحاناً شفهياً في مادتين فقط في كل فصل دراسي ويحدد أسم المادة وميعاد الامتحان مجلس القسم ويرفع الأمر إلى مجلس الكلية لإقراره. وتقدر درجة الامتحان الشفهي أو العملي بـ (5) ودرجات التحريري 15 درجة ويستثنى من ذلك أقسام اللغات الأجنبية لطبيعة الدراسة فيها

⑦ مادة قضايا مجتمعية يمتحن فيها الطلاب في جميع الأقسام بالفرقة الأولى في الفصل الدراسي الثاني ولا تدخل في المجموع ولا تعتبر مادة رسوب وعدد ساعاتها ساعتين.

⑧ يقدر نجاح الطالب في المقررات وفي التقدير العام بأحد التقديرات الآتية:

⑤ ممتاز من 90 % فأكثر من مجموع الدرجات.

⑥ جيد جداً من 80 % إلى أقل من 89.99 % من مجموع الدرجات.

⑦ جيد من 65 % إلى أقل من 79.99 % من مجموع الدرجات.

⑧ مقبول من 50 % إلى أقل من 64.99 % من مجموع الدرجات.

⑨ يقسم الطلاب في التدريبات داخل الكلية إلى مجموعات كل مجموعة لا تزيد عن 25 طالباً، أما إذا كانت التدريبات خارج الكلية كالتدريب الميداني بقسم الاجتماع وقسم إعلام والساعات العملية في مادة علم النفس الإكلينيكي بقسم علم النفس فيقسم الطلبة إلى مجموعات كل مجموعة تتكون من عشرة طلاب ويخصص لكل مجموعة عضو من هيئة التدريس أو أحد معاونين.

⑩ توضح المواد الممتدة في كل قسم علمي.

(41) المقررات الدراسية في البرامج التعليمية بالكلية في مرحلة الليسانس:

(1-4-1) برنامج اللغة العربية وآدابها:

الفصل الدراسي الأول		الفصل الدراسي الثاني		الفرقة الأولى	
المقرر	عدد الساعات أسبوعياً	المقرر	عدد الساعات أسبوعياً	الفصل الدراسي الأول	
				نظري	عملي
-	4	الادب العربي فى صدر العصر الجاهلى	2	4	-
-	4	الدولة الأموية ونصوصه	2	4	-
-	4	التاريخ والحضارة الإسلامية فى ق 1, 2 هـ	-	4	-
-	4	علوم القرآن ومذاهب التفسير لغة أوربية حديثة	-	4	-
-	4	مدخل إلى النقد الأدبى	-	16	الاجمالي
-	2	حقوق الانسان	-		
2	22	الاجمالي	-	-	-
الفرقة الثانية					
-	4	الادب العربي ونصوص فى (ق 2، 3هـ)	-	4	-
-	4	النحو والصرف	-	4	-
-	4	النقد الأدبى القديم	--	4	--
-	4	اللغة الأوربية الحديثة	-	4	-
-	4	موسيقى الشعر العربى	-	4	-
2	1	تطبيقات على الحاسب الالى	-	4	-
6	21	الاجمالي	-	24	-
الفرقة الثالثة					
-	4	أدب مصر الإسلامية فى العصرين الفاطمى والأيوبي	-	4	-
-	4	ادب المغرب والاندلس	-	4	-

-	4	مقدمة في الادب الشعبي	-	-	4	البلاغة العربية (المعاني)	-
-	4	علم اللغة (الدلالة والتراكيب)	-	-	4	التصوف الإسلامي	-
-	4	المنطق	-	-	4	اللغة الأوربية الحديثة والترجمة	-
2	1	تطبيقات على الحاسب الآلي	-	-	4	لغة شرقية (عبرية أو فارسية)	-
4	21	الإجمالي	-	4	24	الإجمالي	-
الفرقة الرابعة							
	4	أدب المقال والسير	-		4	الشعر العربي الحديث	-
	4	أدب المسرح	-		4	ادب مصر الإسلامية في العصرين المملوكي والعثماني	-
	4	النقد العربي الحديث	-		4	ادب القصة	-
2	4	النحو والصرف	-		4	علم اللغة (المذاهب اللغوية المعاصرة)	-
	4	الادب الشعبي (سير)	-		4	الادب المقارن	-
2	1	مشروع استخدام الحاسب الآلي	-		4	لغة شرقية (عبرية، أو فارسية)	-
	4	اللغة الأوربية الحديثة والترجمة	-		24	الإجمالي	-
4	25	الإجمالي	-				

وتم تطوير وتحديث لائحة قسم اللغة العربية لنظام الساعات المعتمدة.

(1-4-2) برنامج اللغة الإنجليزية وآدابها:

يشترط قسم اللغة الإنجليزية حصول الطالب على 45 درجة في مادة اللغة الإنجليزية بالثانوية العامة بناء على قرار مجلس الكلية كشرط أساسي للالتحاق به. ويشمل البرنامج المواد التالية:

الفرقة الأولى							
الفصل الدراسي الثاني				الفصل الدراسي الأول			
عدد الساعات أسبوعياً	المقرر	كود المقرر	عدد الساعات أسبوعياً	نظري		المقرر	كود المقرر
				عملي	نظري		
2	صوتيات	-	2	4	4	مقال وتدريب لغوية	-
-	قواعد اللغة الإنجليزية	-	-	4	4	الترجمة من الإنجليزية إليها	-
-	مدخل للدراما	-	-	4	4	مدخل للشعر	-
-	تاريخ الأدب الإنجليزي	-	-	4	4	مدخل للرواية	-
-	لغة فرنسية	-	-	4	4	اللغة العربية	-
2	حقوق الإنسان	-	2	20	20	الإجمالي	-
4	الإجمالي	-					
الفرقة الثانية							
2	دراسات لغوية	-	2	4	4	مقال وتدريب لغوية	-
2	قواعد اللغة الإنجليزية	-	-	4	4	الترجمة من الإنجليزية إليها	-
-	شكسبير ودراما، 16، 17	-	-	-	-	شعر القرنين الـ 16، 17	-
-	نقد كلاسيكي	--	--	4	4	الرواية في القرن الـ 18	--
-	حضارة إنجليزية	-	-	4	4	ادب مقارن أسسه ونظرياته	-

-	4	اللغة العربية	-	-	4	لغة فرنسية	-
2	1	تطبيقات على الحاسب الآلي	-	2	24	الإجمالي	-
6	25	الإجمالي	-	-	-	-	-
الفرقة الثالثة							
2	4	مقال وتدريب	-	2	4	دارسات لغوية وتراكيب	-
-	4	الترجمة من الإنجليزية إليها	-	-	4	علم الأساليب	-
-	4	شعر القرنين 18 ، 19	-	-	4	الحضارة الإنجليزية	-
-	4	الرواية في القرن 19	-	-	4	نقد أدبي	-
-	4	شكسبير ودراما في ق 18 ، 19	-	-	4	أدب مقارنة	-
-	4	أدب أمريكي	-	2	1	تطبيقات على الحاسب الآلي	-
2	24	الإجمالي	-	4	21	الإجمالي	-
الفرقة الرابعة							
-	4	مقال وتدريب	-	2	4	دراسات لغوية	-
-	4	الترجمة من الإنجليزية إليها	-	-	4	النقد النظري والتطبيقي	-
-	4	شكسبير والدراما (حديث)	-	-	4	الحضارة الإنجليزية	-
2	4	شعر فيكتوري وحديث	-	-	4	فيكتوري وحديث	-
-	4	الرواية في العصر الحديث	-	-	4	أدب مقارنة	-
2	1	مشروع استخدام الحاسب الآلي	-	-	4	أدب أمريكي	-
4	25	الإجمالي	-	2	24	الإجمالي	-

وتم تطوير وتحديث لائحة قسم اللغة الإنجليزية لنظام الساعات المعتمدة.

(1-4-3) برنامج اللغة الفرنسية وأدبها:

يشترط برنامج اللغة الفرنسية حصول الطالب على 38 درجة في مادة اللغة الفرنسية بالثانوية العامة بناء على قرار مجلس الكلية كشرط أساسي للالتحاق به. ويشمل البرنامج المواد التالية:

الفرقة الأولى						
الفصل الدراسي الثاني			الفصل الدراسي الأول			
عدد الساعات أسبوعياً	المقرر	كود المقرر	عدد الساعات أسبوعياً		المقرر	كود المقرر
			نظري	عملي		
-	4	لغة فرنسية (قواعد حديثة)	-	-	4	لغة فرنسية (قواعد كلاسيكية)
-	4	مدخل إلى الحضارة الفرنسية	-	-	4	دراسات الأدب الفرنسي
-	4	مقال	-	-	3	دراسات في تاريخ المسرح الفرنسي
-	4	نصوص الأدب العربي وتحرير عربي	-	-	4	تدريبات على القراءة والفهم
-	3	دراسات في المسرح الفرنسي (نصوص)	-	-	4	اللغة الأوروبية الثانية (إنجليزية)
-	2	حقوق الإنسان	-	-	19	الإجمالي
-	21	الإجمالي	-	-		
الفرقة الثانية						
-	3	لغة فرنسية (قواعد حديثة)	-	-	3	لغة فرنسية (قواعد كلاسيكية)
-	4	حضرة فرنسية في ق 17 ، 18	-	-	4	الفكر الفلسفي الفرنسي في ق 18
-	4	أدب يوناني ولاتيني	-	-	-	أدب فرنسي في ق

		(باللغة الفرنسية)			18		
-	4	مقال	--	--	4	تدريبات على القراءة والفهم	--
-	4	نصوص الادب العربي وتحرير عربي	-	-	4	لغة أوروبية ثانية (إنجليزية)	-
2	1	تطبيقات على الحاسب الآلي	-	-	19	الاجمالي	-
2	25	الاجمالي	-	-	19	الاجمالي	-
الفرقة الثالثة							
-	4	فقه اللغة الفرنسية	-	2	4	تاريخ اللغة الفرنسية	-
-	4	الحضارة الفرنسية في القرن 19	-	-	4	الرواية في ق 19	-
-	4	الشعر في القرن 19	-	-	4	التقد الادبي	-
-	4	أدب مقارنة	-	-	4	دراسات في المسرح العالمي	-
-	4	الترجمة (عربي - فرنسي)	-	-	4	تدريبات على القراءة والفهم	-
2	1	تطبيقات على الحاسب الآلي	-	2	1	اللغة الأوروبية الثانية	-
2	21	الاجمالي	-	4	21	الاجمالي	-
الفرقة الرابعة							
-	4	فقه اللغة الفرنسية	-	-	3	تاريخ اللغة الفرنسية	-
-	4	الحضارة الفرنسية المعاصرة	-	-	4	الرواية في القرن العشرين	-
-	4	دراسات في الأدب العالمي باللغة الفرنسية	-	-	4	الشعر في القرن العشرين	-
-	4	المسرح في القرن العشرين	-	-	4	المسرح الكلاسيكي	-
-	4	أدب مقارنة	-	-	4	تدريبات على القراءة والفهم	-
-	3	ترجمة (عربي - فرنسي - وبالعكس)	-	2	1	مشروع استخدام الحاسب الآلي	-
-	23	الاجمالي	-	2	19	الاجمالي	-

وتم تطوير وتحديث لائحة قسم اللغة الفرنسية لنظام الساعات المعتمدة.

(1-4-4) برنامج التاريخ والآثار:

ليس لبرنامج التاريخ والآثار شروط للالتحاق ويشمل البرنامج المواد التالية:

الفرقة الأولى							
الفصل الدراسي الثاني				الفصل الدراسي الأول			
الفصل الدراسي الثاني	المقرر	عدد الساعات أسبوعياً		كود المُقرر	المقرر	عدد الساعات أسبوعياً	
		نظري	عملي			نظري	عملي
الفصل الدراسي الثاني	تاريخ مصر الفرعونية	4	-	-	حضارة مصر الفرعونية	4	-
الفصل الدراسي الثاني	تاريخ وحضارة الشرق الأدنى القديم	4	-	-	تاريخ الرومان وحضارتهم	4	-
الفصل	تاريخ العرب قبل	4			تاريخ مصر في عصر	4	

الدراسي الثاني	الإسلام				البطالمة		
الفصل الدراسي الثاني	تاريخ الإغريق وحضارتهم	4	-	-	منهج البحث التاريخي	4	-
الفصل الدراسي الثاني	الجغرافيا العامة	4	-	-	اللغة الأوربية الحديثة	4	-
الفصل الدراسي الثاني	اللغة العربية (نحو وتعبير)	4	-	-	حقوق الإنسان	2	-
الفصل الدراسي الثاني	الاجمالي	24	-	-	الاجمالي	22	-
الفرقة الثانية							
الفصل الدراسي الثاني	تاريخ وحضارة مصر في العصر الروماني	4	-	-	تاريخ أوروبا وحضارتها في العصور الوسطى	4	-
الفصل الدراسي الثاني	الدولة البيزنطية وحضارتها	4	-	-	العلاقات بين الشرق والغرب في العصور الوسطى	4	-
الفصل الدراسي الثاني	تاريخ الدولة العربية والإسلامية	4	--	--	تاريخ مصر في العصر البيزنطي	4	-
الفصل الدراسي الثاني	تاريخ مصر الإسلامية في العصر الفاطمي	4	-	-	جغرافيا اقتصادية	4	-
الفصل الدراسي الثاني	اللغة الأوربية الحديثة	4	-	-	تطبيقات على الحاسب الآلي	1	2
الفصل الدراسي الثاني	اللغة العربية	4	-	-	الاجمالي	17	2
الفصل الدراسي الثاني	الاجمالي	24	-	-			
الفرقة الثالثة							
الفصل الدراسي الثاني	تاريخ الدولة العباسية	4	-	-	تاريخ الدويلات الإسلامية في الشرق	4	-
الفصل الدراسي الثاني	تاريخ أوروبا الحديث	4	-	-	تاريخ الدولة الفاطمية في مصر	4	-
الفصل الدراسي الثاني	اللغة الأوربية القديمة أو الشرقية	4	-	-	تاريخ الأيوبيين والمماليك	4	-

الفصل الدراسي الثاني	تاريخ مصر الحديث	4	-	-	تاريخ المغرب والأندلس	4	-
الفصل الدراسي الثاني	الجغرافيا السياسية	4	-	-	نصوص بلغة أوروبية حديثة	4	-
الفصل الدراسي الثاني	تطبيقات على الحاسب الآلي	1	2	-	تاريخ آسيا الحديث والمعاصر	4	-
الفصل الدراسي الثاني	الاجمالي	21	2	-	الاجمالي	24	-
الفرقة الرابعة							
الفصل الدراسي الثاني	تاريخ الدولة العثمانية	4	-	-	تاريخ العرب المعاصر	4	-
الفصل الدراسي الثاني	تاريخ مصر المعاصر	4	-	-	موضوع من تاريخ الأميركتين	4	-
الفصل الدراسي الثاني	اللغة الأوربية القديمة أو الشرفية	4	-	-	تاريخ أوروبا المعاصر	4	-
الفصل الدراسي الثاني	موضوع من تاريخ أفريقيا الحديث والمعاصر	4	-	-	نصوص بلغة أوروبية حديثة	4	-
الفصل الدراسي الثاني	الحضارة الإسلامية	4	-	-	قاعة بحث	4	-
الفصل الدراسي الثاني	مشروع الحاسب الآلي	1	2	-	الاجمالي	25	-
الفصل الدراسي الثاني	الاجمالي	21	2	-			

وتم تطوير وتحديث لائحة قسم التاريخ لنظام الساعات المعتمدة.

(5-4-1) برنامج الجغرافيا ونظم المعلومات الجغرافية:

ليس لبرنامج الجغرافيا ونظم المعلومات الجغرافية شروط للالتحاق، ويشمل البرنامج المواد التالية:

الفرقة الاولى	
الفصل الدراسي الاول	الفصل الدراسي الثاني

كود المقرر	المقرر	عدد الساعات أسبوعياً		كود المقرر	المقرر	عدد الساعات أسبوعياً	
		نظري	عملي			نظري	عملي
-	جغرافية البنية والتضاريس	4	2	-	الكشوف الجغرافية	4	-
-	الجغرافية البشرية (بيئات أولية)	3	-	-	المساحة (مواد عملية يقسم الطلبة فيها لمجموعات)	2	2
-	جغرافيا عامة	4	-	-	الجغرافيا البشرية (بيئات متطورة)	3	-
-	الخرائط (مواد عملية يقسم الطلبة فيها لمجموعات)	2	2	-	اللغة الأوربية الحديثة	4	-
-	اللغة العربية (نحو وتعبير)	4	-	-	مدخل إلى علم الأنثروبولوجي	4	-
-	تاريخ مصر والشرق الأدنى القديم	4	-	-	حقوق الإنسان	2	-
-	الإجمالي	21	2	-	الإجمالي	19	2
الفرفة الثانية							
-	الجغرافيا المناخية	4	-	-	الجغرافية الحيوية	4	-
-	جغرافيا إقليمية (قارة يحددها القسم)	4	-	-	جغرافية الوطن العربي	4	-
-	جغرافية السكان	3	-	-	خرائط طبيعية وبشرية مواد عملية	2	2
--	جغرافية الزراعة	4	--	--	جغرافية السكان (التوزيع والحرف والموارد)	3	-
-	اقتصاد	4	-	-	تاريخ مصر في العصور الإسلامية	4	-
-	الإحصاء (مع تطبيقات جغرافية)	2	2	-	لغة أجنبية (نحو وتعبير)	4	-
-	تطبيقات على الحاسب الآلي	1	2	-	الإجمالي	21	2
-	الإجمالي	22	4	-			
الفرفة الثالثة							
-	الجيومورفولوجيا	4	-	-	جغرافية التجارة والنقل	4	2
-	جغرافية الصناعة (التعدين والطاقة)	4	-	-	جغرافية البحار والمحيطات	4	-
-	جغرافية الصناعة (التعدين والطاقة)	3	-	-	الدراسات العلمية تتضمن رحلة علمية 3 أيام		
-	جغرافية الريف	4	-	-	جغرافية المدن	2	2
-	خرائط التوزيعات	1	2	-	جغرافية الصناعة (الأقاليم الصناعية الكبرى)	4	-
-	نصوص جغرافية بلغة أجنبية	4	-	-	تاريخ حديث مصر والعالم	3	-
-	استخدام الأرض	4	-	-	المناطق الصناعية في مصر	4	-
-	تطبيقات على الحاسب الآلي	1	2	-	الإجمالي	21	4
-	الإجمالي	25	4	-			
الفرفة الرابعة							
-	جغرافية مصر الطبيعية	4	-	-	جغرافية مصر البشرية	4	-
-	التخطيط الإقليمي	4	-	-	الجغرافية السياسية	4	-
-	جغرافية تاريخية	4	-	-	حوض النيل	4	-
-	قاعة بحث	4	-	-	الفكر الجغرافي	4	-
-	نصوص جغرافية بلغة أجنبية	4	-	-	دراسة ميدانية (تتضمن رحلة علمية)	4	-
-	مشروع استخدام الحاسب الآلي	1	2	-	خرائط طبوغرافية (عملي)	2	2
-	الإجمالي	21	2	-	الإجمالي	22	2

وتم تطوير وتحديث لائحة قسم الجغرافيا لنظام الساعات المعتمدة.

(6-4-1) برنامج الفلسفة:

ليس لبرنامج الفلسفة شروط للالتحاق، ويشمل البرنامج المواد التالية:

الفرقة الأولى							
الفصل الدراسي الأول				الفصل الدراسي الثاني			
كود المقرر	المقرر	عدد الساعات أسبوعياً		كود المقرر	المقرر	عدد الساعات أسبوعياً	
		نظري	عملي			نظري	عملي
-	مدخل إلى الفكر الفلسفي	4	-	-	فلسفة الجمال	4	-
-	الفلسفة اليونانية قبل سقراط	4	-	-	المنطق الصوري	4	-
-	علم الاجتماع العام	4	-	-	الفلسفة الشرقية	4	-
-	علم النفس العام	4	-	-	اللغة العربية	4	-
-	لغة أوربية حديثة	4	-	-	علم الأخلاق	4	-
-	الاجمالي	20	-	-	حقوق الانسان	2	-
					الاجمالي	22	-
الفرقة الثانية							
-	تاريخ الفلسفة اليونانية (العصر الكلاسيكي)	4	-	-	مدخل إلى الفلسفة الإسلامية	4	-
-	مذاهب ومدارس أخلاقية	4	-	--	الفلسفة الأوربية في العصر الوسيط	4	-
-	المنطق الاستقرائي	4	-	-	علم النفس الاجتماعي	4	-
-	الفلسفة السياسية في العصور القديمة	4	-	-	اللغة العربية	1	-
-	لغة أوربية حديثة	4	-	-	فلسفة اللغة	4	-
-	الاجمالي	20	-	-	تطبيقات على الحاسب الآلي	1	2
					الاجمالي	18	2
الفرقة الثالثة							
-	علم الكلام	4	-	-	الفلسفة الحديثة	4	-
-	المنطق الرياضي	4	-	-	نصوص فلسفية بلغة اجنبية	4	-
-	نصوص فلسفية إسلامية باللغة العربية	4	-	-	الفلسفة السياسية في العصور الوسطى والحديثة	4	-
-	الفكر العربي المعاصر	4	-	-	فلسفة القيم	4	-
-	منهج البحث العلمي	4	-	-	اثر الفكر الإسلامي في الحضارة الأوربية	4	-
-	تطبيقات على الحاسب الآلي	1	2	-	الفلسفة المسيحية في العصور الوسطى	4	-
-	الاجمالي	21	2	-	الاجمالي	24	-
الفرقة الرابعة							
-	الفكر السياسي المعاصر	4	-	-	الفلسفة الإسلامية والنصوص (تصوف)	4	-
-	المذاهب الفلسفية المعاصرة	4	-	-	تاريخ العلوم عند العرب	4	-
-	فلسفة العلوم	4	-	-	الأيديولوجيات وفلسفة الحضارة	4	-
-	الميتافيزيقا	4	-	-	فلسفة التاريخ	4	-
-	نصوص فلسفية حديثة المعاصرة بلغة أوربية	4	-	-	المؤثرات الغربية في الفكر العربي الحديث	4	-
-	الاجمالي	21	2	-	مشروع استخدام الحاسب الآلي	1	2
					الاجمالي	21	2

وتم تطوير وتحديث لائحة قسم الفلسفة لنظام الساعات المعتمدة.

(1-4-7) برنامج الاجتماع:

ليس لبرنامج الاجتماع شروط لالتحاق.

ويشمل البرنامج المواد التالية:

الفرقة الأولى							
الفصل الدراسي الأول				الفصل الدراسي الثاني			
كود المقرر	المقرر	عدد الساعات أسبوعياً		كود المقرر	المقرر	عدد الساعات أسبوعياً	
		نظري	عملي			نظري	عملي
-	المدخل الى علم الاجتماع	4	-	-	النظريات الاجتماعية الكلاسيكية	4	-
-	المدخل الى الانثروبولوجيا	4	-	-	علم الاجتماع الاقتصادي	4	-
-	مبادئ الاحصاء	4	-	-	مناهج وطرق البحث الاجتماعي	4	-
-	مدخل الى علم النفس	4	-	-	الانثروبولوجيا الاجتماعية	4	-
-	لغة عربية	4	-	-	مبادئ الاحصاء	4	-
-	نصوص اجتماعية بلغة اجنبية	4	-	-	علم الاقتصاد السياسي	4	-
-	الاجمالي	24	-	-	الاجمالي	24	-
الفرقة الثانية							
-	النظريات الاجتماعية الكلاسيكية	4	-	-	النظريات الاجتماعية المعاصرة	4	-
-	علم الاجتماع الاقتصادي	4	-	-	علم الاجتماع السياسي	4	-
-	مناهج وطرق البحث الاجتماعي	3	--	-	سوسيولوجيا المجتمع المصري	4	-
-	الانثروبولوجيا الاجتماعية	4	-	-	الثقافة والمجتمع والشخصية	4	-
-	مبادئ الاحصاء	4	-	-	علم النفس الاجتماعي	4	-
-	علم الاقتصاد السياسي	4	-	-	نصوص اجتماعية بلغة اجنبية	2	-
-	الاجمالي	23	-	-	الاجمالي	22	-
الفرقة الثالثة							
-	علم اجتماع المرأة	4	-	-	علم الاجتماع الريفي	4	-
-	علم اجتماع التنظيم	4	-	-	علم اجتماع التنمية	4	-
-	علم الاجتماع القانوني	4	-	-	سوسيولوجيا البيئة والسكان	4	-
-	الخدمة الاجتماعية	4	-	-	سوسيولوجيا الاعلام والاتصال	4	-
-	علم السكان	4	-	-	الدراسة السوسيولوجية لمنظمات المجتمع المدني	4	-
-	علم اجتماع المرأة	4	2	-	نصوص اجتماعية بلغة اجنبية	4	-
-	الاجمالي	20	2	-	الاجمالي	24	-
الفرقة الرابعة							
-	علم الاجتماع الحضري	4	2	-	علم اجتماع المعرفة	4	-
-	علم الاجتماع الصناعي	4	-	-	علم الاجتماع الديني	4	-
-	التخطيط الاجتماعي والتنمية	4	-	-	علم الاجتماع الطبي	4	-
-	تصميم البحوث الاجتماعية	4	2	-	مشكلات المجتمع المصري	4	-

-	الجريمة وانحراف الأحداث	4	-	-	علم اجتماع الشباب	4	-
-	التدريب الميدانى	2	2	-	نصوص إجتماعية بلغة أجنبية	4	-
-	الاجمالى	22	6	-	التدريب الميدانى الاجمالى	26	2

وتم تطوير وتحديث لائحة قسم الاجتماع لنظام الساعات المعتمدة.

(8-4-1) برنامج علم النفس:

① ليس لبرنامج علم النفس شروط للالتحاق.

② ويشمل البرنامج المواد التالية:

الفرقة الاولى							
الفصل الدراسي الاول				الفصل الدراسي الثانى			
كود المقرر	المقرر	عدد الساعات اسبوعياً		كود المقرر	المقرر	عدد الساعات اسبوعياً	
		نظري	عملي			نظري	عملي
-	مدخل إلى علم النفس	4	-	-	علم نفس النمو (مرحلتى الطفولة والمراهقة)	4	-
-	تاريخ علم النفس	4	-	-	سيكولوجية التعلم (تعليم حيوانى)	4	-
-	نصوص نفسية متخصصة باللغة الإنجليزية	4	-	-	الأسس البيولوجية للسلوك	4	-
-	مدخل إلى الفلسفة	4	-	-	مدخل إلى علم الاجتماع والأنثروبولوجيا	4	-
-	اللغة العربية (نحو وتعبير)	4	-	-	لغة إنجليزية (قواعد وتعبير)	4	-
-	الاجمالى	20	-	-	حقوق الإنسان الاجمالى	4	-
						22	-
الفرقة الثانية							
-	علم نفس اجتماعى	4	-	-	علم النفس الإحصائى	4	-
-	علم النفس الفارقى	4	-	-	قياس القدرات العقلية (عملي)	-	4
-	القياس النفسى	4	--	--	نصوص نفسية متخصصة باللغة الإنجليزية	4	-
-	نظريات الشخصية	4	-	-	علم النفس النمو (مرحلتى الرشد والشيخوخة)	4	-
-	اللغة العربية (نحو وتعبير)	4	-	-	اللغة الإنجليزية	4	-
-	تطبيقات على الحاسب الآلى	1	2	-	الاجمالى	16	4
-	الاجمالى	21	2				
الفرقة الثالثة							
-	إحصاء نفسى	4	-	-	علم النفسى الفسيولوجى	4	-
-	علم النفس التجريبي	4	-	-	مختبر علمك النفس التجريبي (عملي)	-	4
-	قياس نفسى للشخصية (عملي)	-	4	-	علم النفس المرضى	4	-
-	مناهج البحث في علم النفس	4	-	-	نصوص نفسية متخصصة باللغة الإنجليزية	4	-
-	اللغة الإنجليزية	4	-	-	نظريات العلاج النفسى	4	-
-	فلسفة العلوم	4	-	-	تطبيقات على الحاسب الآلى	1	2
-	الاجمالى	20	4	-	الاجمالى	17	6
الفرقة الرابعة							
-	علم النفس الإكلينيكى	4	-	-	علم النفس الجنائى	4	-

-	دراسات تطبيقية إكلينيكية (عملي)	-	4	-	الإرشاد النفسي والتربوي	4	-
-	علم النفس الصناعي	4	-	-	نصوص نفسية متخصصة باللغة الإنجليزية	4	-
-	سيكولوجية الفئات الخاصة	4	-	-	اللغة الإنجليزية	4	-
-	الطب النفسي	4	-	-	تدريب عملي (في المدار، الأحداث، المعوقين، وغيرها)	-	4
-	مشروع استخدام الحاسب الآلي	1	2	-		4	-
-	الاجمالي	17	6	-	الاجمالي	20	4

وتم تطوير وتحديث لائحة قسم علم النفس لنظام الساعات المعتمدة.

(9-4-1) برنامج المكتبات والمعلومات:

① شروط الالتحاق بالقسم ليس هناك شروط خاصة

② برنامج المكتبات والمعلومات

الفرقة الاولى							
الفصل الدراسي الاول				الفصل الدراسي الثاني			
كود المقرر	المقرر	عدد الساعات أسبوعياً		كود المقرر	المقرر	عدد الساعات أسبوعياً	
		نظري	عملي			نظري	عملي
-	مقدمة في علم المعلومات	4	-	-	النشر العام والدولي	4	-
-	الكتابة العربية	4	-	-	علم الارشيف	4	-
-	تاريخ العلوم عند المسلمين	4	-	-	اللغة العربية (نحو وتعبير)	4	-
-	اللغة الأوربية الحديثة	4	-	-	مدخل إلى الإحصاء	4	-
-	الاجمالي	16	-	-	تاريخ الكتب والمكتبات	4	-
-				تاريخ مصر المملوكي والعثماني	2	-	
-				الاجمالي	22	-	
الفرقة الثانية							
-	بناء تنمية المجموعات	4	-	-	التصنيف العشري	4	-
-	الفهرسة الاولى (مطبوعات)	4	-	-	المراجع العامة	4	-
--	النشر الأكاديمي	4	--	--	لغة الحاسب الآلي	2	2
-	المطبوعات الحكومية	4	-	-	إحصاء متقدم	4	-
-	تاريخ مصر الحديث	4	-	-	اللغة الأوربية الحديثة	4	-
-	اللغة العربية (نحو وتعبير)	4	-	-	لغة قديمة (يوناني أو لاتيني أو فارسي أو تركي)	4	-
-	الاجمالي	24	-	-	الاجمالي	22	2
الفرقة الثالثة							
-	مراجع التراث العربي	4	-	-	نظريات التصنيف	4	-
-	المخطوط العربي	4	-	-	الفهرسة المتقدمة (مواد خاصة)	4	-
-	التحليل الموضوعي	4	-	-	نظم المعلومات الآلية	4	-
-	مجموعات الارشيفات المصرية	4	-	-	المواد السمعية والبصرية والمصغرات الفيلمية	4	-
-	نصوص عربية	4	-	-	نصوص اجنبية	4	-
-	البيولوجرافيا التطبيقية	4	-	-	اللغة الأوربية القديمة او	4	-

-	الاجمالي	24	-	-	الشرقية الاجمالي	24	-
الفرقة الرابعة							
-	البيولوجيا البحثية	4	-	-	المراجع المتخصصة	4	-
-	تكنولوجيا المعلومات	4	-	-	اقتصاديات المعلومات	4	-
-	المكتبات النوعية	4	-	-	التكشيف والاستخلاص	4	-
-	تحقيق المخطوطات	4	-	-	إدارة المكتبات ونظم المعلومات	4	-
-	نصوص عربية متخصصة	4	-	-	نصوص أجنبية متخصصة	4	-
-	الاجمالي	20	-	-	اللغة الاوربية القديمة او الشرقية	4	-
-			-	-	الاجمالي	24	-

وتم تطوير وتحديث لائحة قسم المكتبات لنظام الساعات المعتمدة.

(10-4-1) برنامج الإعلام (شعبة صحافة):

يشترط برنامج الإعلام للالتحاق به حصول الطالب على 136 في مجموع اللغات (اللغة العربية + اللغة الفرنسية + اللغة الانجليزية).

وينقسم برنامج الإعلام إلى شعبتي الصحافة والإذاعة بعد الفرقة الثانية، ويشمل برنامج الصحافة على المواد التالية:

الفرقة الاولى (عامة)							
الفصل الدراسي الاول				الفصل الدراسي الثاني			
المقرر كود	المقرر	عدد الساعات أسبوعياً		كود المقرر	المقرر	عدد الساعات أسبوعياً	
		نظري	عملي			نظري	عملي
-	اللغة العربية (نحو و صرف)	4	-	-	الخبر ومصادره	4	-
-	ترجمة إعلامية	4	2	-	مبادئ علم السياسة	4	-
-	نشأة وتطور وسائل الإعلام	4	-	-	إحصاء تطبيقي	4	-
-	علم النفس الإعلامي	4	-	-	تاريخ العرب الحديث	4	-
-	مبادئ علم الاقتصاد	4	-	-	لغة اوروبية حديثة	4	-
-	الاجمالي	20	2	-	حقوق الإنسان	2	2
-				-	الاجمالي	22	2
الفرقة الثانية (عامة)							
-	مدخل إلي الصحافة	4	-	-	مدخل إلي العلاقات العامة والإعلان	4	-
-	نظريات الاعلام	4	-	-	الاعلام والتنمية	4	-
--	مبادئ العلاقات الدولية	4	--	--	ترجمة إعلامية	4	2
-	مدخل إلي الإذاعة	4	-	-	تكنولوجيا الاتصال وتطبيقاتها	4	2
-	نصوص إعلامية بلغة اوروبية حديثة	4	2	-	تشريعات إعلامية	4	-
-	اللغة (أدب ونقد)	4	-	-	التوثيق ونظم المعلومات والحاسب الالى	4	2
-	الاجمالي	24	2	-	الاجمالي	24	6
الفرقة الثالثة (صحافة)							
-	الراي العام والاعلام	4	-	-	ترجمة إعلامية	4	2
-	الاعلام الدولي	4	-	-	إدارة المؤسسات الصحفية	4	-
-	مناهج البحث	2	2	-	تحرير صحفى		
-	تاريخ الصحافة المصرية	4	-	-	الإخراج الصحفى	4	2

-	الطباعة	4	2	-	النقد الفني	4	2
-	جغرافيا سياسية	4	-	-	تدر بيات صحفى	-	4
-	تطبيقات على الحاسب	2	2	-	الاجمالى	16	10
-	الاجمالى	24	6				
الفرقة الرابعة (صحافة)							
-	تحرير صحفى	4	-	-	ترجمة صحفية	4	2
-	مناهج البحث	4	2	-	الصحافة العربية والدولية	4	-
	إنتاج مواد إعلامية مطبوعة	4	2		الإعلان الصحفى	4	2
-	مادة صحفية بلغة أوربية حديثة	4	2	-	الصحافة والمجتمع	4	2
-	الإقناع ونشر الأفكار المستحدثة	4	-	-	الصحافة الإقليمية	4	-
-	التصوير الصحفى	2	2	-	تدريبات	-	4
-	مشروع استخدام الحاسب الالى	2	2	-	الاجمالى	20	10
-	الاجمالى	24	2	-			

(11-4-1) برنامج الإعلام (شعبة إذاعة):

يشترط برنامج الإعلام للالتحاق به حصول الطالب على 136 في مجموع اللغات (اللغة العربية + اللغة الفرنسية + اللغة الانجليزية).

وينقسم برنامج الإعلام إلى شعبتي الصحافة والإذاعة بعد الفرقة الثانية، ويشمل برنامج الإذاعة على المواد التالية:

الفرقة الأولى (عامة)							
الفصل الدراسي الاول				الفصل الدراسي الثاني			
كود المقرر	المقرر	عدد الساعات اسبوعياً		كود المقرر	المقرر	عدد الساعات اسبوعياً	
		نظري	عملي			نظري	عملي
-	اللغة العربية (نحو و صرف)	4	-	-	الخبر ومصادره	4	-
-	ترجمة اعلامية	4	2	-	مبادئ علم السياسة	4	-
	نشأة وتطور وسائل الاعلام	4			إحصاء تطبيقي	4	
-	علم النفس الاعلامي	4	-	-	تاريخ العرب الحديث	4	-
-	مبادئ علم الاقتصاد	4	-	-	لغة أوربية حديثة	4	-
-	الاجمالى	20	2	-	حقوق الانسان	2	2
				-	الاجمالى	22	2
الفرقة الثانية (عامة)							
-	مدخل إلي الصحافة	4	-	-	مدخل إلى العلاقات العامة والإعلان	4	-
-	نظريات الاعلام	4	-	-	الاعلام والتنمية	4	-
--	مبادئ العلاقات الدولية	4	--	--	ترجمة اعلامية	4	2
-	مدخل إلى الإذاعة	4	-	-	تكنولوجيا الاتصال وتطبيقاتها	4	2
-	نصوص اعلامية بلغة أوربية حديثة	4	2	-	تشريعات اعلامية	4	-
-	اللغة (أدب ونقد)	4	-	-	التوثيق ونظم المعلومات والحاسب الالى	4	2
-	الاجمالى	24	2	-	الاجمالى	24	6
الفرقة الثالثة (صحافة)							
-	الراي العام والاعلام	4	-	-	ترجمة اعلامية	4	2
-	الاعلام الدولى	4	-	-	إدارة المؤسسات الإذاعية	4	
	مناهج بحث	4	2		انتاج البرامج للراديو والتليفزيون	4	2
-	الاخبار والبرامج	4	2	-	الاتصال وتكنولوجيا الإذاعة	4	

-	الإخبارية								
-	إذاعات محلية	4	2	-	الدراما الإذاعية	4	2		
-	جغرافيا سياسية	4	-	-	تدريبات إذاعية	-	4		
-	حاسب اللى	2	2	-	الإجمالي	20	10		
-	الإجمالي	26	8						
الفرقة الرابعة (صحافة)									
-	رابعة (إذاعة وتلفزيون)			-	ترجمة إذاعية	4	2		
-	الكتابة للراديو والتلفزيون	4	2	-	الإذاعات العربية والدولية	4	-		
-	مناهج بحث في الإذاعة	4	2		الإعلان الإذاعي (راديو وتلفزيون)	4	2		
-	السينما التسجيلية	2	2	-	الإذاعة والمجتمع	4	2		
-	مادة إذاعية بلغة أوروبية حديثة	4	2	-	الإخراج الإذاعي والتلفزيوني	4	2		
-	الإقناع ونشر الأفكار المستحدثة	4	-	-	تدريبات إذاعية	-	4		
-	التخطيط الإذاعي والتلفزيوني	4	-	-					
-	مشروع استخدام الحاسب الالى	2	2	-	الإجمالي	20	12		
-	الإجمالي	24	10						

(12-4-1) برنامج اللغة اليابانية**(13-4-1) برنامج اللغة الصينية****(5-1)** طبيعة ونظام البرامج التعليمية بالكلية في مرحلة الدراسات العليا:

تشمل مقررات السنة التمهيدية للماجستير المواد التالية وفقاً للبرامج التعليمية التي تضمها كلية الآداب جامعة بنها.

(1-5-1) اللغة العربية وآدابها:

تخصص الأدب العربي		تخصص البلاغة			تخصص اللغة والنحو			تخصص الدراسات الإسلامية			
المادة	عدد الساعات		المادة	الساعات		المادة	عدد الساعات		المادة	عدد الساعات	
	نظري	عملي		نظري	عملي		نظري	عملي		نظري	عملي
موضوع خاص في الأدب الحديث	2	-	تاريخ البلاغة العربية والنقد	3	-	موضوع خاص في علوم اللغة	2	-	علم الكلام والفلسفة الإسلامية	2	-
موضوع خاص في الأدب القديم	2	-	موضوع خاص في البلاغة	3	-	موضوع خاص في النحو	2	-	لغة فارسية أو تركية	2	-
المذاهب النقدية	2	-	نظرية الأدب	3	-	علم اللغة المقارن	2	-	الفكر الإسلامي الحديث والمعاصر	2	-
مناهج بحث	2	-	مناهج النقد الأدبي الحديث	3	-	المدارس النحوية	2	-	أصول الفقه	2	-
نصوص متخصصة بلغة	2	-	نصوص متخصصة بلغة أجنبية	3	-	نصوص متخصصة بلغة	2	-	الشريعة الإسلامية	2	-

اجنبية لغة شرقية (فارسي - تركي)	2	-	لغة شرقية (فارسي - تركي)	-	-	اجنبية لغة شرقية (عبري)	2	-	نصوص متخصصة بلغة أجنبية	2	-
حلقة بحث إجمالي المقررات	2	-	-	-	-	-	-	-	-	2	-
اجمالي المقررات	14	-	اجمالي المقررات	12	-	-	12	-	-	12	-

(2-5-1) اللغة الإنجليزية وآدابها:

المادة	عدد الساعات		
	نظري	عملي	
مواد اجبارية	مناهج بحث لغويات	2	-
	نقد ادبي حلقة بحث (سيمنار)	2	-
	الشعر	2	-
	المسرح القصة	2	-
مواد اختيارية: يختار الطالب مادة واحدة			
اجمالي المقررات	10	-	

(3-5-1) برنامج اللغة الفرنسية وآدابها:

المادة	عدد الساعات	
	نظري	عملي
الاتجاهات المعاصرة في الأدب	2	-
النقد الأدبي ومناهجه	2	-
مناهج بحث موضوع خاص (بحث) لغويات	2	-
حلقة بحث (سيمنار)	2	-
اجمالي المقررات	12	-

(4-5-1) برنامج التاريخ والآثار:

التاريخ الحديث		التاريخ الإسلامي		التاريخ الوسيط		التاريخ القديم			
المادة	عدد الساعات	المادة	الساعات	المادة	عدد الساعات	المادة	عدد الساعات		
	نظري		عملي		نظري		عملي	نظري	عملي
أولاً: تخصص التاريخ الحديث		ثانياً: تخصص التاريخ الوسيط	3	لغة فارسية أو تركية أو عبرية أو إسبانية	3	-	التاريخ اليوناني والروماني	2	-
لغة شرقية (فارسي أو تركي)	3	لغة لاتينية أو يونانية قديمة	3	نصوص تاريخية بلغة أجنبية حديثة	3	-	لغة يونانية قديمة	2	-
نصوص بلغة حديثة	3	وثائق العصور	3	مصادر ومناهج	3	-	لغة لاتينية	2	-

			الوسطى			بحث			قديمة		
مناهج بحث (نظرية وتطبيقية)	3		مناهج بحث ومصادر	3		موضوع خاص في التاريخ الاسلامى	3	-	آثار يونانية ورومانية	2	-
مصادر التاريخ الحديث والمعاصر)	3 2		نصوص بلغة أوربية حديثة	3				-	النقوش والبرديات	2	-
حلقة بحث (سيمنار)	-	-	-	-	-	-	-	-	مصادر ومناهج بحث	2	-
-	-	-	-	-	-	-	-	-	موضوع خاص في تاريخ مصر البطلمية أو الرومانية	2	-
	14			15	-	-	12	-		14	-

(5-5-1) برنامج الجغرافيا ونظم المعلومات الجغرافية:

المادة	الساعات	
	نظري	عملي
طرق بحث (أ) جغرافيا طبيعية (جغرافيا بشرية)	2	-
موضوع خاص (الجغرافيا الكمية)	2	-
حلقة بحث سمينار	1	-
بحث ميدانى	1	-
لغة أوربية حديثة (نصوص متخصصة)	2	-
موضوع في جغرافيا أوربا أو الأمريكتين (يحدده القسم)	2	-
إجمالي المقررات	12	-

(6-5-1) برنامج الفلسفة:

المادة	الساعات	
	نظري	عملي
الفلسفة القديمة	2	-
الفلسفة الإسلامية	2	-
الفلسفة الغربية في العصور الوسطى	2	-
الفلسفة الحديثة والمعاصرة	2	-
نصوص فلسفية بلغة عربية أو أجنبية	2	-
مناهج بحث	2	-
حلقة بحث (سيمنار)	2	-
إجمالي المقررات	14	-

(7-5-1) برنامج الاجتماع:

المادة	عدد الساعات	
	نظري	عملي
مناهج وطرق البحث الاجتماعي	2	-
النظرية المعاصرة في علم الاجتماع	2	-
النظريات والبحوث الأنثروبولوجية المعاصرة	2	-
المعالجات الإحصائية للبحوث الاجتماعية	2	-
موضوع التخصص	2	-
نصوص اجتماعية بلغة أجنبية.	2	-
حلقة بحث (سيمنار)	2	-
إجمالي المقررات	14	-

(8-5-1) برنامج علم النفس:

كود المقرر	المادة	عدد الساعات	
		نظري	عملي
-	علم النفس الارتقائي	2	-
-	علم النفس الاجتماعي	2	-
-	علم النفس الفسيولوجي	2	-
-	علم النفس الاكلينيكي	2	-
-	الإحصاء في علم النفس	2	-
-	قياس نفسي	2	-
-	حلقة بحث (سيمنار)	2	-
	إجمالي المقررات	12	-

يؤدي الطالب الامتحان في المقررات الإجبارية ومقررين من المقررات الاختيارية.

(9-5-1) برنامج المكتبات:

المقررات الإجبارية				المقررات الاختيارية			
كود المقرر	المادة	عدد الساعات		كود المقرر	المادة	عدد الساعات	
		نظري	عملي			نظري	عملي
-	المكتبات المتخصصة	2	-	-	تحقيق ونشر النصوص	2	-
-	مناهج البحث في علم	2	-	-	نصوص متخصصة بلغة أوروبية حديثة	2	-

	المكتبات والمعلومات	2	-	-	نصوص متخصصة بلغة أوربية قديمة (لاتيني أو يوناني)	2	-
	علم المكتبات الدولي والمقارن	2	-	-	نصوص متخصصة بلغة شرقية (فارسي أو تركي)	2	-
-		-	-	-	موضوع خاص	2	
-	إجمالي المقررات الإجبارية	8	-	-	إجمالي المقررات الاختيارية	10	-

(10-5-1) برنامج الاعلام:

المقررات الاختيارية				المقررات الاجبارية			
كود المقرر	المادة	عدد الساعات		كود المقرر	المادة	عدد الساعات	
		نظري	عملي			نظري	عملي
MNM105	الصحافة الاستقصائية	2	2	MNM101	نظريات الاعلام	2	2
MNM106	الصحافة التلفزيونية	2	2	MNM102	مناهج البحث الكمي "المعالجات الإحصائية " في الصحافة الإخبارية"	2	2
MNM107	الصحافة المطبوعة	2	2	MNM103	مناهج البحث الكيفي في الصحافة الإخبارية	2	2
MNM108	الصحافة الرقمية	2	2	MNM104	الاعلام الجديد باللغة الانجليزية	2	2
MNM109	صحافة البيانات	2	2				
MNM110	صحافة المواطن والإعلام الاجتماعي	2	2				
MNM111	صحافة واعلام الهاتف المحمول	2	2				
MNM112	الاتجاهات الحديثة في الصحافة الاخبارية	2	2				
-	إجمالي المقررات	14	-	-	إجمالي المقررات	8	4

	الاختيارية				الاجبارية		
--	------------	--	--	--	-----------	--	--

عدد ساعات البحث المكمل (12 ساعة معتمدة)

(6-1) الهيكل التنظيمي للكلية:

يتوفر لدي الكلية هيكل تنظيمي ملائم لطبيعية النشاط، ويتميز بالبساطة والمرونة ووضوح التسلسل لخط السلطة، وكذلك وضوح قنوات الاتصال الرسمية، هذا بالإضافة إلى مساعدة الهيكل في تحديد الواجبات والمسئوليات للوحدات والأقسام الرئيسية للكلية والقائمين على إدارتها.

ولقد تم تصميم الهيكل بأسلوب مرن يسمح بالتغيير والتطوير والتعديل (بالحذف أو الإضافة) وذلك وفقاً للأولويات الضرورية أو المتطلبات الجدية للكلية عن مراجعة السياسات أو مع تعديل الأهداف والخطة. وقد تم اعتماد الهيكل من قبل مجلس الكلية بجلسته التي انعقدت بتاريخ 2023/5/28. ويوضح الشكل (1) التالي صورة الهيكل التنظيمي لكلية الآداب جامعة بنها.

شكل (1) الهيكل التنظيمي العام لكلية الآداب - جامعة بنها



الإدارة العليا:

وفقا لأحكام القانون رقم 52 لسنة 1970 في شأن تنظيم الكليات. تتمثل الإدارة العليا للكلية

فيما يلي:

مجلس إدارة الكلية:

يتشكل مجلس إدارة الكلية وفقا لأحكام المادة رقم (14) من القانون رقم 52 لسنة 1970، في شأن تنظيم الكليات ويتم اختيار رئيس مجلس الإدارة بالانتخاب من بين أعضاء المجلس ويصدر بتعيينه قرار من وزير التعليم العالي.

عميد الكلية:

يُعين عميد الكلية طبقاً لنص المادة (43) من القانون 49 لسنة 1972 بشأن تنظيم الجامعات، والتي تنص على تعيين رئيس الجامعة المختص عميد الكلية التابعة للجامعة من بين الأساتذة العاملين بها لمدة ثلاث سنوات قابلة للتجديد، وفي حالة عدم وجود أساتذة في الكلية لرئيس الكلية أن ينتدب أحد الأساتذة من الكليات التابعة للجامعة للقيام بعمل عميد الكلية وله أن ينتدب أحد الأساتذة المساعدين من ذات الكلية أو المعهد للقيام بعمل العميد.

اللجان المنبثقة عن مجلس الإدارة:

يشكل مجلس إدارة الكلية من بين أعضائه ومن غيرهم من أعضاء هيئة التدريس والمتخصصين لجانا فنية لبحث الموضوعات التي تدخل في اختصاصه وتتمثل هذه اللجان في الآتي:

- 1- لجنة شؤون التعليم والطلاب.
- 2- لجنة مراجعة وتطوير المناهج.
- 3- لجنة الدراسات العليا.
- 4- لجنة المعامل والمختبرات.
- 5- لجنة المكتبة.
- 6- لجنة الوافدين.
- 7- لجنة الشكاوى.
- 8- لجنة شؤون البيئة.
- 9- لجنة تطوير وتنمية الموارد الذاتية.

هذا ويمكن لمجلس الإدارة تشكيل لجان أخرى تبعاً لاحتياجات تطوير وتحسين الخدمة التعليمية.

الوحدات الإدارية بالكلية:

- 1- وحدة الارشاد النفسي، وحدة الترجمة، ووحدة التدريب (تابعة لمركز الدراسات الإنسانية)
- 2- وحدة ضمان الجودة
- 3- وحدة التخطيط الاستراتيجي
- 4- وحدة القياس والتقويم
- 5- وحدة تكنولوجيا المعلومات (IT).
- 6- وحدة متابعة الخريجين
- 7- وحدة التدريب والتطوير
- 8- وحدة الازمات والكوارث
- 9- وحدة الوافدين
- 10- وحدة التوجيه المهني
- 11- وحدة تطوير البرامج
- 12- وحدة العلاقات الدولية
- 13- وحدة الارشاد الأكاديمي
- 14- وحدة الابصار
- 15- وحدة نظم المعلومات الإدارية (MIS).
- 16- وحدة الدعم الطلابي
- 17- وحدة التسويق وبناء السمعة.

وحدة الشؤون الأكاديمية والسكرتارية، ويتبع هذه الوحدة الأقسام التالية: شؤون هيئة التدريس. شؤون الحاسب الآلي. شؤون الامتحانات. شؤون السكرتارية. الوحدة الطبية.

① وحدة شؤون الطلاب والتعليم: وتتكون من قسم شؤون الطلاب، وشؤون رعاية الطلاب والخريجين.

② وحدة الشؤون المالية: ويتبعها شؤون الحسابات والاستحقاقات والموازنة التخطيطية.

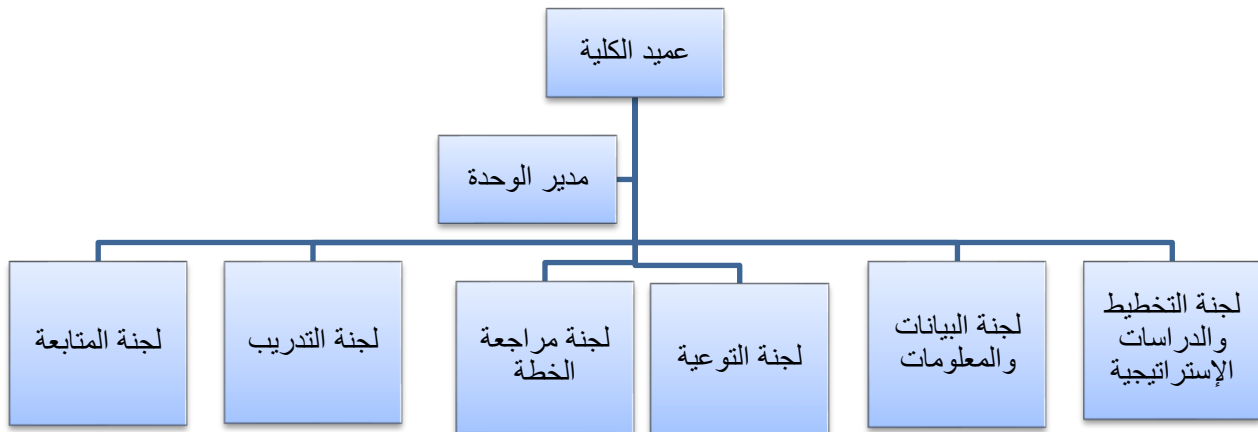
⑥ وحدة الشؤون الإدارية: وتشمل شؤون العاملين، شؤون الصيانة، شؤون الأمن والحراسة، شؤون التوريدات والمخازن.

(7-1) إنشاء وحدة التخطيط الإستراتيجي:

تشكلت بناء على قرار مجلس الكلية رقم (44) بجلسته رقم 389 بتاريخ 2017/2/15.

شكل (2) الهيكل التنظيمي لوحدة التخطيط الإستراتيجي لكلية الآداب -

جامعة بنها



(8-1) الطلاب والخريجون:

تمنح المؤسسة درجة (ليسانس الآداب) من خلال عدد (12) برنامج مفصلة بالجدول (1)، وقد تخرج من الكلية عدد (37) من الدفعات، كان أولها في العام الدراسي (85/84)، ومقيد بالكلية وفق إحصائيات العام الدراسي (2023/2022) عدد (14088) من طلاب المرحلة الجامعية الأولى.

(1-8-1) نسبة الطلاب المقيدون في المرحلة الجامعية الأولى الى أعضاء هيئة

التدريس والمعاونون 2023-2022:

جدول (1)

البرنامج (المرحلة الجامعية الأولى)	عدد أعضاء هيئة التدريس	عدد الهيئة المعاونة	عدد الطلاب	نسبة أعضاء هيئة التدريس للطلاب عضو/طالب	نسبة الهيئة المعاونة للطلاب
لغة عربية	21	11	1155	55/1	105/1

78/1	87/1	1482	19	17	لغة انجليزية	2
90/1	107/1	1180	13	11	لغة فرنسية	3
85/1	47/1	1362	16	28	تاريخ والاثار	4
73/1	73/1	1326	9	18	جغرافيا ونظم معلومات	5
122/1	61/1	1103	9	18	فلسفة	6
160/1	75/1	1443	9	19	اجتماع	7
145/1	77/1	1312	9	17	علم نفس	8
65/1	43/1	657	10	15	مكتبات ومعلومات	9
80/1	66/1	1124	14	17	إعلام	10
105	70/1	211	2	3	اللغة الصينية	11
18	10/1	75	4	1	اللغة اليابانية	12
101/1	68/1	12631	125	185	12	اجمالي

(1-8-2) عدد الطلاب المقيدون في مرحلة الدراسات العليا حتى عام 2023

◀ برامج الدراسات العليا:

تمنح المؤسسة عدد (52) من برامج الدراسات العليا منها عدد (13) برنامج للدبلوم وعدد (20) برنامج ماجستير وعدد (19) برنامج دكتوراه في التخصصات المبينة في الجدول (2). ومقيد بالكلية وفق إحصائيات العام الدراسي (2023/2020) عدد (641) من طلاب الدراسات العليا نظام الساعات المعتمدة منهم عدد (79) طالب دبلومات/ وعدد (475) طالب ماجستير وعدد (87) طالب دكتوراه.

جدول (2)

القسم العلمي	برامج الدكتوراه		برامج الماجستير		برامج الدبلوم		الدبلومات المهنية
	اسم البرنامج	عدد الطلاب	اسم البرنامج	عدد الطلاب	اسم البرنامج	عدد الطلاب	عدد الطلاب
اللغة العربية	الدراسات الأدبية والنقدية	8	الدراسات الأدبية والنقدية	29	الدبلوم التخصصي في تعليم اللغة العربية لغير الناطقين بها.	-	
	الدراسات اللغوية	4	الدراسات اللغوية	19			
	الدراسات الاسلامية	5	الدراسات الاسلامية	1			
اللغة الانجليزية	تخصص عام	10	تخصص عام	51	دبلوم الترجمة	-	
اللغة الفرنسية	تخصص عام	9	تخصص عام	24	دبلوم الترجمة	3	
التاريخ	التاريخ القديم	1	التاريخ القديم	4	الدبلوم التخصصي	-	

			في تاريخ العصور الوسطى	5	التاريخ اليوناني	-	التاريخ اليوناني	والآثار
				5	التاريخ الوسيظ	2	التاريخ الوسيظ	
				17	التاريخ الحديث	7	التاريخ الحديث	
				9	التاريخ الاسلامى	2	التاريخ الاسلامى	
				21	الآثار المصرية	2	الآثار المصرية	
				-	الآثار الاسلامية	-	الآثار الاسلامية	
			الدبلوم التخصصي في الخرائط ونظم المعلومات الجغرافية	11	الجغرافيا الطبيعية	2	الجغرافيا الطبيعية	الجغرافيا ونظم المعلومات الجغرافية
		-		19	الجغرافيا البشرية	6	الجغرافيا البشرية	
				20	خرائط	-	خرائط	
	دبلوم مهني متخصص في موضوعات متخصصة في مقررات علم لاجتماع	-	دبلوم عام في المواد الأساسية لعلوم الاجتماع	23	تخصص عام	7	تخصص عام	الاجتماع
		94	دبلوم علم النفس الإكلينيكي	87	تخصص عام	7	تخصص عام	علم النفس
	الدبلوم المهني في علم النفس	-	دبلوم علم النفس الجنائى					
		-	دبلوم علم النفس العصبي					
		-	دبلوم لذوي الاحتياجات الخاصة (غير مفعّل)					
				54	المصحافة الإخبارية	-	-	الاعلام
				13	الفلسفة وتاريخها	4	الفلسفة وتاريخها	الفلسفة
				21	الفلسفة الاسلامية	7	الفلسفة الاسلامية	
		-	الدبلوم المهني في المكتبات والمعلومات	45	تخصص عام	9	تخصص عام	المكتبات
		94		478		92		الإجمالي

(1-8-3) خريجي الكلية منذ تأسيسها وحتى تاريخه (1985-

:2022)

جدول (3) توزيع الخريجون عبر السنوات المختلفة

م	السنة الدراسية	أعداد الخريجين	م	السنة الدراسية	أعداد الخريجين
1	1985	181	22	2006	1723
2	1986	281	23	2007	1688
3	1987	402	24	2008	1876
4	1988	308	25	2009	2016
5	1989	356	26	2010	2088
6	1990	466	27	2011	1907
7	1991	739	28	2012	2058
8	1992	622	29	2013	1976
9	1993	625	30	2014	698
10	1994	463	31	2015	1540
11	1995	463	32	2016	1805
12	1996	661	22	2017	2037
13	1997	686	29	2018	2058
14	1998	762	30	2019	2030
15	1999	1310	31	2020	2869
16	2000	1257	32	2021	3310
17	2001	1200	33	2022	3133
18	2002	1270	34	2023	3675
19	2003	1771			
20	2004	1761			
21	2005	1612			

(1-8-4) جودة التعليم والاعتماد للحصول على الاعتماد الأكاديمي:

استجابة للاحتياجات القومية في تطوير التعليم والارتقاء بجودته حيث إنه يمثل قاطرة التنمية المستدامة في مصر، فقد صدر القرار رقم (82) لسنة 2006 بإنشاء الهيئة القومية لضمان جودة التعليم والاعتماد، والقرار رقم (25) لسنة 2007 متضمناً اللائحة التنفيذية للهيئة.

وفي ضوء تكليفات الهيئة، التي تتضمن وضع السياسات اللازمة لضمان جودة التعليم واتخاذ الإجراءات الكفيلة باعتماد مؤسسات التعليم في مصر، قامت الهيئة بتصميم وإعداد المعايير الأكاديمية القياسية القومية اللازمة للتقويم والاعتماد، مسترشدة بالتجارب العالمية، مع الحفاظ على الهوية المصرية. كما قامت الهيئة بإعداد نظام متكامل لضمان الجودة والتطوير المستمر للتعليم في مصر، وإصدار مجموعة من الأدلة الخاصة بالمعايير القومية الأكاديمية القياسية في قطاعات العلوم المختلفة، للمساعدة في بناء البرامج التعليمية في مؤسسات التعليم العالي في مصر. ولما كانت الكلية هي أحد مؤسسات التعليم العالي الخاضعة لإشراف وزارة التعليم العالي فقد أوصى المجلس

56	-	40	36	24	21	لجنة النشاط الثقافي	3
263	135	136	117	120	99	لجنة الأسر	4
40	-	30	17	35	17	لجنة النشاط الفني	5
34	28	24	15	14	29	لجنة النشاط الاجتماعي والرحلات	6
579	193	479	310	414	383	الإجمالي	

(9-1) أعضاء هيئة التدريس:

يبلغ عدد أعضاء هيئة التدريس بالكلية، من أستاذ وأستاذ مساعد ومدرس ومعاونيهم (مدرس مساعد ومعيد) 308 عضوًا حتى ديسمبر 2022، ويوضح الجدول عدد أعضاء هيئة التدريس بالمؤسسة وفقًا لدرجاتهم العلمية من ناحية، ولتوزيعهم على البرامج العلمية المختلفة من ناحية أخرى.

(1-9-1) توزيع أعضاء هيئة التدريس على البرامج العلمية:

جدول (5) بيان وتوزيع السادة أعضاء هيئة التدريس على الأقسام العلمية

2022		2021		2020		2019		2018		2017		الأقسام
اعضاء هيئة	معاونة	اعضاء هيئة	معاونة	اعضاء هيئة	معاونة	اعضاء هيئة	معاونة	اعضاء هيئة	معاونة	اعضاء هيئة	معاونة	
12	22	14	20	15	19	14	21	12	21	14	19	لغة عربية
20	18	21	16	19	17	17	17	15	16	13	17	لغة انجليزية
15	10	15	10	14	10	13	9	11	9	10	10	لغة فرنسية
18	29	18	29	16	29	14	29	11	29	10	28	تاريخ
9	18	9	17	8	17	9	16	9	15	9	15	جغرافيا
9	19	9	18	8	18	9	16	10	13	10	13	الاجتماع
10	16	10	18	9	18	8	18	6	18	6	17	علم نفس
12	16	13	15	13	15	12	14	11	13	10	13	الفلسفة
17	17	14	17	14	16	13	18	11	17	9	16	إعلام
10	20	10	19	9	19	9	18	8	17	7	17	مكتبات
5	2	4	2	3	2	1	2	2	1	2	1	الصيني
6	1	5	1	3	1	-	1	-	1	-	1	الياباني
143	188	142	182	131	181	119	179	106	170	100	167	الإجمالي

جدول (6) عدد أعضاء هيئة التدريس للعام الجامعي 2023/2022

معاونون			إجمالي هيئة تدريس	أعضاء هيئة تدريس عاملون				أعضاء هيئة تدريس متفرغون			
مجموع	مساعد	معيدون		مجموع	مدرس	أستاذ	أستاذ	مجموع	مدرس	أستاذ	أستاذ
ع	د	ن	ع	س	ذم	ذ	ع	س	ذم	ذ	
136	56	80	172	116	76	23	17	56	11	15	30

ويوضح جدول 4 أن الكلية تتميز بعدد كبير من الخبرات النوعية المتميزة من السادة الأساتذة المتفرغين ويبلغ عددهم 30 أستاذًا متفرغًا لشؤون الدراسات العليا وتطوير الكوادر البحثية بالكلية ويمثلون الكلية والجامعة في المحافل العلمية واللجان الخاصة بالترقيات و 26 أستاذًا مساعد ومدرس متفرغين، كما يشكل الأساتذة العاملون و عددهم 17 أستاذًا. وللكلية قوة تتمثل في 23 أستاذًا مساعدًا يستعدون للتقدم للترقية للأستاذية. كما تتميز الكلية بقوة

من شباب الباحثين تتمثل في 76 مدرسا موزعين على برامج الكلية، و136 عضو هيئة معونة، كل ذلك يعد مؤشرا واعدة بمستقبل ايجابي لتطور الكلية في المستقبل القريب بما يعينها على تحقيق أهدافها.

جدول (7) عدد أعضاء هيئة التدريس على مستوى الأقسام

للعام الجامعي 2023

القسم	المتفرغون			عاملون			المعاونون		إجمالي
	أستاذ	أ.مساعد	مدرس	أستاذ	أ.مساعد	مدرس	م.مساعد	معيد	
لغة عربية	5	1	1	2	2	10	6	5	21
لغة انجليزية	-	-	-	4	1	12	8	11	17
لغة فرنسية	2	1	1	1	1	5	8	5	11
تاريخ والاثار	9	2	1	3	2	11	5	11	28
جغرافيا ونظم معلومات	4	1	1	1	2	9	3	5	18
فلسفة	4	2	1	2	1	8	5	4	18
اجتماع	3	3	3	-	2	8	6	3	19
علم نفس	3	3	-	-	3	8	4	5	17
إعلام	-	3	3	1	4	6	6	8	17
مكتبات ومعلومات	-	-	-	4	3	8	5	5	15
اللغة الصينية	-	-	-	-	-	2	-	2	3
اللغة اليابانية	-	-	-	-	1	-	-	4	1

(1-9-2) التوزيع الإجمالي لأعضاء هيئة التدريس العاملون (حسب

النوع) 2023-2024:

جدول (8)

الاجمالي	النوع %		الدرجة
	للإناث	للذكور	
48	20	28	أستاذ (جميع الفئات)
39	16	23	أستاذ مساعد
98	61	37	مدرس
56	46	10	مدرس مساعد
68	60	8	معيد
309	203	106	الإجمالي

(1-9-3) إجمالي الأجازات الخاصة والبعثات لأعضاء هيئة التدريس 2022-2023:

جدول (9)

الفترة	الإجمالي	إناث	ذكور
إجمالي عدد المعارين	7	3	4
إجمالي عدد الأجازات الخاصة	11	9	1+1 حفظ وظيفة
إجمالي عدد المبعوثين في الخارج	2	2	0
الجملة	20	14	5

(1-9-4) نسب أعضاء هيئة التدريس للطلاب بالمؤسسة 2017-2022:

جدول (10)

الفترة	2017	2022
نسبة أعضاء هيئة التدريس للطلاب	85 : 1	73 : 1
نسبة أعضاء الهيئة المعاونة للطلاب	120 : 1	92 : 1
نسبة المعارين لإجمالي أعضاء هيئة التدريس	12.3%	4%
نسبة الأجازات الخاصة لإجمالي أعضاء هيئة التدريس	13.8%	6%

(1-10) الجهاز الإداري والفني بالكلية:

يبلغ إجمالي أفراد الجهاز الإداري العاملين بالكلية 134 موظف بالإدارات المختلفة، ويوضح الجدول التالي توزيع هؤلاء الأفراد وفقاً للنوع من ناحية، وللإجازات من ناحية أخرى.

(1-10-1) عدد العاملين بالجهاز الإداري 2023:

جدول (11)

العدد الإجمالي للموظفين	العدد الإجمالي للعمال	على رأس العمل	الاجازات الخاصة	الأمراض المزمنة	الانتداب الكلي	الانتداب الجزئي	عدد الحاصلين على الدكتوراة	عدد الحاصلين على الماجستير

10	9	2	3	5	16	111	15	132
----	---	---	---	---	----	-----	----	-----

(11-1) التقرير الختامي لما تم إنجازه من الخطة الاستراتيجية الحالية للكلية 2022/2017:

تم إعداد التقرير الختامي عن إنجازات الكلية وما تم تنفيذه من الخطة الاستراتيجية (2017-2022) ومالم يتم تنفيذه، ومعوقات التنفيذ، وأسباب عدم الإنجاز، وما هي الأهداف والمؤشرات التي انتهت وما هي الأهداف والمؤشرات التي يجب ترحيلها للخطة الاستراتيجية الجديدة 2023-2030 ومن خلال هذا التقرير اتضح الآتي:

أولاً: أهم الأهداف والمؤشرات التي تم تنفيذها، ونسبتها:

بتحليل واقع التنفيذ للخطة الإستراتيجية 2017-2022 للكلية وجد أنها نجحت في تنفيذ بعض الأنشطة بكفاءة ونسبة إنجاز عالية والتي منها:

الغاية الأولى: طلاب وخريجون متميزون وقادرون على المنافسة والابتكار (63) %:

- 1- البرامج الجديدة (4) برنامج موزعة في 4 أقسام علمية.
- 2- تطوير وتعديل لوائح الأقسام العلمية بنظام الساعات المعتمدة.
- 3- إنشاء قسم اللغة اليابانية وقسم اللغة الصينية.
- 4- تطوير أساليب التعليم في عدد من البرامج مثل إدخال الرحلات العلمية والزيارات الميدانية والعصف الذهني واستراتيجيات التعليم التعاوني والذاتي وغيرها.
- 5- إنشاء وحدة متابعة الخريجين.
- 6- إنشاء وتوظيف المنصة التعليمية LMS – BU.
- 7- التوسع في التعلم الإلكتروني ونظم التقويم الإلكتروني.
- 8- التوسع في تصحيح الاختبارات إلكترونياً.

الغاية الثانية: جودة منظومة الدراسات العليا وأخلاقيات البحث العلمي والابتكار 64%:

- 1- تطوير لوائح الدراسات العليا في الكلية بنظام الساعات المعتمدة.
- 2- تم استحداث برنامج دراسات عليا بقسم الإعلام (ماجستير الصحافة الإخبارية) بنظام الساعات المعتمدة.
- 3- تفعيل حقوق الملكية الفكرية على كل الإنتاج البحثي للكلية.
- 4- تم تطوير نظم التعلم وأساليب التدريس وأساليب التقويم ب 6 برامج، كما تم تطوير نظم التسجيل والالتحاق بكل البرامج.
- 5- يوجد ميثاق أخلاقي للدراسات العليا.
- 6- تطوير المجلة العلمية لكلية الآداب وحصولها على نقاط تقييم 6.5.

الغاية الثالثة: كسب ثقة المجتمع (62%):

- 1- المشاركة الفعالة في المشروعات القومية مثل الأسمرات - حياة كريمة - مودة- محو الأمية -100 مليون صحة- والوقاية من سرطان الثدي والبناء النفسي للأسرة المصرية وغيرها.
- 2- تقديم برامج توعوية وتدريبية وخدمات احترازية متنوعة خاصة أثناء جائحة كورونا.
- 3- عمل لقاءات مجتمعية مع المستفيدين من الأطراف المجتمعية خاصة في مجال خدمة المجتمع.
- 4- توجد خطة محدثة معتمدة في مجلس الكلية ومعلنة لخدمة المجتمع وتنمية البيئة.
- 5- تم تنفيذ معظم بنود وأهداف الخطة التشغيلية السنوية لخدمة البيئة وتنمية المجتمع.
- 6- تم عقد شراكة مع مركز النيل للإعلام والإدارة العامة لإعلام القلوبية لخدمة قضايا المجتمع وتنمية البيئة.
- 7- المشاركة بمبادرة ماذا يحدث في مصر وحياة كريمة والندوات التثقيفية حول المشكلة السكانية والتوعية ضد سرطان الثدي وغيرها.

الغاية الرابعة: ضمان جودة الأداء المؤسسي والتنمية المستدامة (58%):

- 1- اعتماد كلية الآداب من الهيئة القومية لضمان جودة التعليم والاعتماد.
- 2- نشر ثقافة معايير الجودة الإدارية الأيزو 9001 /2015، في إدارات كلية الآداب.
- 3- تطوير الهيكل التنظيمي للكلية.
- 4- استكمال الهياكل التنظيمية لوحدات ضمان الجودة في الكلية ووحدة التخطيط الاستراتيجي، ووحدة تكنولوجيا المعلومات، ووحدة رعاية الوافدين، ووحدة متابعة الخريجين.
- 5- وجود توصيف وظيفي للعاملين في الكلية مطبق ومفعل.
- 6- وجود نظم للمساءلة والمحاسبية.
- 7- تنفيذ برامج تدريبية محددة ورفع كفاءة الجهاز الأكاديمي والجهاز الإداري.
- 8- تحقيق قدر من متطلبات التحول الرقمي.

الغاية الخامسة: تنمية الموارد المالية (50%):

- 1- زيادة عائد المراكز والوحدات ذات الطابع الخاص مثل مركز الإرشاد النفسي ووحدة الترجمة ومركز الدراسات الإنسانية وبعض الموارد المستحدثة.
- 2- جرى تنفيذ فيديوهات ترويجية عن برامج الكلية العلمية لا تتجاوز 4 دقائق لكل فيديو بنسبة 100% وترفع الفيديوهات على موقع الكلية الإلكتروني بهدف التسويق وزيادة الإتاحة.

الغاية السابعة: تعزيز المكانة الدولية للكلية (65%):

1- زيادة الشراكات المفعلة بين الجامعة والمؤسسات التعليمية والبحثية الدولية في قسم اللغة اليابانية وقسم اللغة الصينية.

الغاية الثامنة: كلية رقمية (66%):

- 1- استيعاب خوادم الكلية والجامعة لاستضافة تطبيقات وأنظمة ومنصات تعليمية.
- 2- زيادة الخدمات المقدمة لمنسوبي الكلية إلكترونياً مثل الدفع والتسجيل وغيره.
- 3- ميكنة مكتبة الكلية ووجود قاعدة بيانات لأعضاء هيئة التدريس.
- 4- ربط الكلية والجامعة بخطوط الألياف الضوئية فائقة السرعة.
- 5- حماية وتأمين موقع الكلية وقواعد البيانات الخاصة بها.
- 6- إتاحة موقع الكلية باللغة العربية مع تطويره باستمرار.

ثانياً: من أهم الأهداف التي يجب الاهتمام بها في الخطّة الجديدة:

- ◀ العمل على استكمال متطلبات تجديد اعتماد الكلية.
- ◀ إعداد برامج تعليمية بينية ونادرة ومشاركة مع مؤسسات دولية
- ◀ اعتماد البرامج الجديدة والمعامل.
- ◀ الاعتماد الدولي لبعض البرامج المؤهلة لذلك.
- ◀ تطوير القدرة الاستيعابية والإتاحة في الكلية.
- ◀ استكمال إصلاح الهياكل التنظيمية والإدارية والأكاديمية.
- ◀ زيادة الاهتمام بالبحوث العلمية التطبيقية لخدمة المجتمع.

ثالثاً: أهم معوقات تنفيذ الخطّة الاستراتيجية:

- ◀ التغييرات الاقتصادية والاجتماعية.
- ◀ التغييرات الصحية خاصة جائحة كورونا وما تبعها من إجراءات.
- ◀ التغييرات التكنولوجية المتلاحقة والمتسارعة.

عجز الموارد والميزانية.

ويوضح الجدول التالي أهم ملامح تطور كلية الآداب جامعة بنها خلال الفترة من 2017 / 2022.

جدول (12)

المؤشرات الأساسية	2017-2016	2021 - 2022
الأقسام العلمية	10 اقسام	12 قسم، تم انشاء قسم اللغة اليابانية واللغة الصينية
عدد البرامج في المرحلة الجامعية الأولى	10	14
عدد البرامج في الدراسات العليا	52	53
عدد برامج الساعات المعتمدة	52	53 + 9 برامج للأقسام العلمية سيتم بدء العمل بها في العام الأكاديمي 2023-2024
أعضاء هيئة التدريس	131	186
أعداد الطلاب	(11325) المصريين والوافدين في المرحلة الجامعية الأولى	(14088) المصريين والوافدين في المرحلة الجامعية الأولى
موقف الكلية من الاعتماد	غير معتمدة	كلية الآداب جامعة بنها كلية معتمدة
التطوير على اللوائح	نظام الفصلين الدراسي + استراتيجيات التعليم المعتادة	نظام الفصلين الدراسي + المنصة التعليمية LMS - BU + استراتيجيات التعليم الالكترونية والهجين والتعلم عن بعد
نظام الاختبارات	الاختبارات المعتادة والتصحيح اليدوي	التصحيح الالكتروني
المراكز والوحدات	عدد الوحدات في الكلية 17 مركز / وحدة	عدد الوحدات / المراكز في الكلية 17 وهى: مركز الدراسات الإنسانية، وحدة ضمان الجودة، وحدة التخطيط الاستراتيجي، وحدة القياس والتقويم، وحدة تكنولوجيا المعلومات، وحدة متابعة الخريجين، وحدة التدريب والتطوير، وحدة الازمات والكوارث، وحدة الوافدين، وحدة التوجيه المهني، وحدة تطوير البرامج، وحدة العلاقات الدولية، وحدة الارشاد الأكاديمي، وحدة الابصار، وحدة نظم المعلومات الإدارية، وحدة الدعم الطلابي، وحدة التسويق وبناء السمعة.
المكتبات	المكتبة الورقية	المكتبة الورقية + المكتبة الرقمية
الاهتمام بالبحث العلمي	-	تشكيل لجنة اخلاقيات البحث العلمي لجنة التحقق من نسب الاقتباس للرسائل والأبحاث العلمية
أوعية النشر في الكلية	مجلة الكلية اصدار ورقي	مجلات الكلية ذات معامل تأثير المرتفع + إصدار الكتروني وموقع على دار المنظومة اصدار مجلة علمية جديدة بالكلية (مجلة بحوث ودراسات)

2022 - 2021	2017 - 2016	المؤشرات الأساسية
تفعيل حقوق الملكية الفكرية على كل الإنتاج البحثي للكلية (رسائل الماجستير والدكتوراه والبحوث المستقلة منها وإنتاج أعضاء هيئة التدريس والمتقدمين للترقي لدرجة أستاذ مساعد وأستاذ)	-	تطبيق حقوق الملكية الفكرية
زيادة الخدمات المقدمة لمنسوبي الكلية الكترونيا مثل الدفع والتسجيل + ربط الكلية والكليات بخطوط الألياف الضوئية فائقة السرعة + حماية وتأمين موقع الكلية وقواعد البيانات	موقع الكلية	الخدمات الالكترونية
القوافل + المشروعات القومية مثل - حياة كريمة - مودة- محو الأمية -100 مليون صحة- وغيره.	القوافل والمشروعات التنموية	المشاركة المجتمعية

(3-5) تحديد القيم المشتركة والسياسات الحاكمة للأداء الأكاديمي بكلية الآداب

أولاً: القيم المشتركة:

- 1- التميز: من خلال ضمان جودة المخرجات النهائية للعملية التعليمية.
- 2- الشفافية والنزاهة: الوضوح في كافة الإجراءات والممارسات والقرارات الأكاديمية والإدارية الصادرة من القيادة.
- 3- المحاسبية: أداء المهام والصلاحيات وفق مستوى عالي من المساءلة والمحاسبية.
- 4- الاستدامة: في تقديم الخدمات التعليمية والبحثية والخدمية.
- 5- حماية حقوق الملكية الفكرية.
- 6- احترام وتقبل الرأي الآخر: احترام كافة الآراء، وتقدير ومكافأة التميز، لبناء جسور الثقة المؤسسية في جودة خدمات الكلية تجاه المستفيدين والشركاء.
- 7- العمل الجماعي والمناقشات الفعالة: مشاركة جميع منسوبي الكلية في تحقيق رسالة الكلية وأهدافها وإضفاء البعد المؤسسي في مجالات العمل.
- 8- الالتزام: بأداء المهام والمسؤوليات والواجبات.
- 9- التعلم المستمر: لكل منسوبي الكلية لتطوير المهارات والأدوات والأليات والمعلومات والمعارف بشكل دائم.

ثانياً: السياسات الحاكمة:

- 1- ضمان جودة التعليم الجامعي والدراسات العليا.
- 2- التوافق بين مهارات الخريج الأكاديمية والمهنية والعامة واحتياجات سوق العمل.

- 3- الالتزام بأخلاقيات العمل الجامعي وحماية حقوق الملكية الفكرية.
- 4- التنمية المهنية المستدامة لمنسوبي الكلية.
- 5- توجيه وتسويق إمكانات وقدرات وأبحاث الكلية لخدمة المجتمع.
- 6- تشجيع النشر الدولي، وحضور المؤتمرات الدولية، والمهام العلمية.
- 7- تبني وتطوير خطط وآليات لزيادة الموارد الذاتية للكلية.
- 8- حوكمة وجودة الأداء بكافة أقسام وإدارات الكلية.
- 9- الحفاظ على البيئة ومواجهة التغيرات المناخية.
- 10- محاربة الفساد. (4-5) السياسات العامة المرشدة للكلية:

تمثل السياسات المرشدة الخطوط العريضة والعامة التي ترشد الكلية في عملية تنفيذ استراتيجيتها على مختلف مستوياتها، وفي الوقت ذاته تمثل السياسات العامة للكلية. وترتكز هذه السياسات في تغطية كافة الأنشطة التي تقوم بها الكلية لتحقيق رسالتها وأهدافها الاستراتيجية.

(145) سياسات عامة للكلية:

- ◀ تطبيق قواعد وأساليب ضمان الجودة في جميع أوجه النشاط بالكلية من تعليم وبحث علمي وخدمة مجتمع.
- ◀ التطوير المستمر لكافة أوجه النشاط بالكلية ولكافة أطراف العملية التعليمية.
- ◀ التطوير المستمر للنظم واللوائح والآليات الحاكمة لكافة الأنشطة بالكلية.
- ◀ تلبية احتياجات وتوقعات المجتمع فيما تقدمه الكلية من خدمات شاملة الخريج والدورات التدريبية والخدمات التدريبية والتعليم المستمر ... وغيرها.
- ◀ الاستخدام الأمثل للموارد المتاحة وتعظيم سبل الاستفادة منها ووضع أولويات لاستخدامها.
- ◀ التعاطي والتفاعل مع المستجدات العلمية والتكنولوجية، ومحاولة نقل التكنولوجيات وتطويرها.
- ◀ احترام الخطه الاستراتيجية للكلية وخططها التنفيذية، واتخاذ الإجراءات والآليات التي تكفل تنفيذ الخطط على الوجه الأكمل.
- ◀ المراجعة الدائمة للقرارات والأنشطة في ضوء سياساتها وخططها الاستراتيجية والتنفيذية.
- ◀ المرونة والانفتاح العقلي والشفافية في الممارسات، والقرارات والسياسات والخطط.
- ◀ تحقيق قيم العدالة والمساواة بين الطلاب وأعضاء هيئة التدريس ومعاونهم والعاملين بالكلية.
- ◀ إرضاء المستفيدين فيما لا يخل بجودة منتجات ومخرجات الكلية ولا يتعارض مع الأصول العلمية والمهنية.
- ◀ إدارة منتظمة تعتمد على آليات وقواعد وخطط محددة لكافة الأنشطة بالكلية، ولا تعتمد على الرؤية الفردية.

◀ احترام القيم العامة وأخلاقيات المجتمع العلمي في جميع الممارسات والأنشطة والالتزام بدليل أخلاقيات المهنة.

◀ توثيق كافة الأنشطة وعمل قواعد بيانات شاملة لها.

◀ تبني سياسات ربط الحوافز والمكافآت بالجهد المبذول وجودة الأداء.

(2-4-5) سياسات الكلية في مجال التعليم:

لتحقيق غاية كلية الآداب جامعة بنها في قطاع التعليم والتعلم، وبلوغ أهدافها الاستراتيجية المرتبطة بهذا المجال، فإن الكلية تتبنى مجموعات من السياسات التي من شأنها إنجاز هذه الغايات والأهداف الاستراتيجية، وتتمثل هذه السياسات فيما يلي:

- ① السعي الجاد لتطبيق المعايير الأكاديمية المرجعية.
- ② الأخذ في الاعتبار المعدلات القياسية في نسب الطلاب لأعضاء هيئة التدريس والتسهيلات المادية للتعلم.
- ③ المراجعة والتقويم الداخلي والخارجي للبرامج والمقررات الدراسية.
- ④ تشجيع استخدام تكنولوجيا المعلومات والاتصالات في وسائل وبرامج التعلم.
- ⑤ احتضان الطلاب ذوي القدرات العالية وذوي القدرة على التميز والإبداع ورعايتهم.
- ⑥ رعاية الطلاب محدودي القدرات وتوفير سبل الدعم العلمي لهم.
- ⑦ التوسع في البرامج التعليمية والتخصصات الجديدة والتخصصات المشتركة.
- ⑧ تطوير سياسات القبول في الأقسام لتحقيق أكبر قدر ممكن من المواءمة بين رغبات الطلاب والأماكن المتاحة في التخصصات المختلفة.
- ⑨ توفير كافة تسهيلات التعليم والتعلم وصيانتها.
- ⑩ التمحوّر حول الطالب باعتباره أهم مخرجات الكلية.
- ⑪ تقوية أواصر الصلة بين الطلاب وأعضاء هيئة التدريس.
- ⑫ زيادة الرضا العام لأطراف العملية التعليمية.
- ⑬ التقويم المستمر للفعالية التعليمية.
- ⑭ غرس قيم التعلم الذاتي والمستمر والتشجيع عليها.
- ⑮ التكامل مع سياسات الكلية في مجال البحث العلمي ومجال خدمة المجتمع وتنمية البيئة.
- ⑯ مشاركة أعضاء هيئة التدريس والهيئة المعاونة في تفعيل الإرشاد الأكاديمي.
- ⑰ تفعيل دور الطلاب في أنشطة اتحاد الطلاب والأسر الجامعية.
- ⑱ توفر المؤسسة الدعم الطلابي في كافة المجالات وإتاحة برامج منح دراسية للطلاب بالدراسات العليا.
- ⑲ الاهتمام بتطوير برنامج التدريب الميداني للطلاب لتواكب متطلبات سوق العمل.
- ⑳ توفير أساليب تقويم مناسبة للمعايير الأكاديمية المتبناة.

- ⑤ تهيئة البنية التحتية من معامل وقاعات للتدريس لتمائل المعايير القياسية للهيئة القومية ضمان جودة التعليم والاعتماد.
- ⑥ تقوم الكلية بعمل متابعات دورية لأهم المشكلات الدراسية التي تواجه الطلاب.
- ⑥ وجود وعى باللوائح والقوانين ذات الصلة بالعملية التعليمية.
- ⑥ إعلان قواعد التيسير (الرأفة) الخاصة بالنتيجة بنظام اللائحة (نظام الفصلين).
- ⑥ وجود آلية لجذب الطلاب الوافدين إلى الكلية.
- ⑥ الاهتمام بمواهب الطلاب والخريجين بالسماح بعمل المعارض الفنية والعلمية.
- ⑥ إعداد برامج دراسية متميزة تشجع على جذب الطلاب للكلية.
- ⑥ وجود متابعة دورية من أعضاء هيئة التدريس لأهم المشاكل الدراسية التي تواجه الطلاب.
- ⑥ توصيف البرامج والمقررات الدراسية طبقاً للمعايير الأكاديمية القياسية.
- ⑥ الالتزام بإصدار دليل جامعي معتمد من مجالس الأقسام بصوره لائقة ويطبق فيه سياسة حقوق الملكية الفكرية والنشر.
- ⑥ الالتزام بالتخصص العلمي عند توزيع المقررات الدراسية في المرحلة الجامعية الأولى.
- ⑥ الالتزام بالآليات الموثقة والمعتمدة من الكلية لحل مشكلات شؤون التعليم والطلاب.
- ⑥ تدريب أعضاء هيئة التدريس والهيئة المعاونة على كيفية تطوير الأداء الجامعي.
- ⑥ مشاركة أعضاء هيئة التدريس والهيئة المعاونة في فعاليات الملتقى السنوي الوظيفي لطلبة الكلية.
- ⑥ وجود وحدة مفعلة للتدريب والتعليم الإلكتروني والإرشاد الأكاديمي.
- ⑥ مشاركة الطلاب في وضع جداول الامتحانات.

(3-4-5) سياسات الكلية في مجال الدراسات العليا والبحث العلمي:

- لتحقيق غاية الكلية في مجال البحث العلمي وأهدافها الاستراتيجية، فإن الكلية تنتهج مجموعة من السياسات التي من شأنها بلوغ الغاية المساهمة في تحقيق أهداف الكلية الاستراتيجية وبلوغ غاياتها. وهذه السياسات تتمثل في:
- ⑤ تحقيق التكامل والتنسيق في الجهود التي تقوم بها الكلية من جهة والجامعة من جهة أخرى في إطار خطة الدولة للبحث العلمي.
 - ⑤ خطط بحث علمي شاملة تضمن الارتباط بخطط التنمية وحاجات المجتمع، وأهم المستجدات العلمية العالمية، واحتياجات الكلية من تخصصات جديدة.
 - ⑤ تنمية الموارد المالية اللازمة لتمويل ودعم البحث العلمي.
 - ⑤ تشجيع البحوث العلمية التطبيقية التي تتعاطي مع المشكلات القومية ومشكلات المجتمع المحلي.
 - ⑤ تشجيع النشر العلمي في المجالات العلمية الدولية المحكمة ذات معاملات التأثير المرتفعة.
 - ⑤ تنمية ورفع قدرات الباحثين بالكلية.
 - ⑤ توثيق كافة الأنشطة البحثية والأنشطة المرتبطة، وعمل قواعد بيانات شاملة لها ونشرها.
 - ⑤ تشجيع الشراكة في البحوث العلمية بين التخصصات المختلفة أو المناظرة.

⑤ توسيع نطاقات البحوث العلمية.

⑥ تبادل المعلومات والمعارف مع مؤسسات البحث العلمي في لوطن العربي وفي العالم.

⑦ التكامل مع سياسات الكلية في مجال التعليم ومجالات خدمة المجتمع وتنمية البيئة.

(445) سياسات الكلية في مجال خدمة المجتمع وتنمية البيئة:

لتحقيق غاية الكلية في مجال خدمة المجتمع وتنمية البيئة وأهدافها الاستراتيجية، فإن الكلية تنتهج مجموعة من السياسات التي من شأنها بلوغ الغاية المساهمة في تحقيق أهداف الكلية الاستراتيجية وبلوغ غايتها. وهذه السياسات تمثل في:

- ← تحقيق التكامل والتنسيق في المجهودات التي تقوم بها الكلية من جهة والجامعة من جهة أخرى في إطار الخطة التمويلية للدولة وخطط حماية وتنمية البيئة وخدمة المجتمع.
- ← المساهمة المستمر في حل مشكلات البيئة وتنمية الوعي البيئي.
- ← التواصل المستمر مع المجتمع المدني والوقوف على احتياجاته وتوجهاته.
- ← التواصل المستمر مع المؤسسات والشركات العاملة والمستفيدين.
- ← التواصل المستمر مع الخريجين.
- ← تقديم الدعم العلمي والتدريبي لكافة أطراف البيئة والمجتمع.
- ← التشجيع على العمل التطوعي في مجال خدمة المجتمع وتنمية البيئة.
- ← إشراك الطلاب وطلاب الدراسات العليا وأعضاء هيئة التدريس والعاملين في أنشطة خدمة المجتمع.
- ← تبني ودعم الأنشطة البيئية والخدمية.
- ← توسيع نطاقات خدمة المجتمع وتنمية البيئة.
- ← التكامل مع سياسات الجامعة وكلياتها في مجال التعليم ومجال البحث العلمي.

(15-5) رؤية الكلية:

رؤية الكلية

تسعى كلية الآداب جامعة بنها إلى الريادة العلمية والبحثية والمجتمعية، والمنافسة المحلية والإقليمية، في ضوء معايير الجودة الشاملة.

(2-5-5) رسالة الكلية:

رسالة الكلية

تهدف كلية الآداب جامعة بنها إلى تحقيق التميز لطلابها في التعليم والتعلم والبحث العلمي واستخدام تكنولوجيا المعلومات في مجالات العلوم الإنسانية واللغات، والشراكة الفاعلة في المسؤولية المجتمعية برؤية استشرافية تواكب المتغيرات المستقبلية وتساهم في التنمية المستدامة وفقاً لرؤية مصر 2030

(3-5-5) الغايات والأهداف الاستراتيجية لكلية الآداب جامعة بنها:

تحقيقاً لرؤية كلية الآداب ورسالتها وتوائماً مع رؤية الجامعة ورسالتها، فقد تبلورت غايات الكلية الاستراتيجية وأهدافها في التالي:

رقم الغاية ومنطوقها	الأهداف الاستراتيجية
الغاية الأولى طلاب وخريجون متميزون	1- تطوير نظم وسياسات القبول والتحويل والتوزيع 2- تطوير واستحداث برامج تعليمية تنافسية تلبي احتياجات وتطلعات سوق العمل 3- تطوير واستحداث استراتيجيات التدريس والتعلم ونظم التدريب والتقييم 4- تهيئة بيئة الكلية المحفزة للإبداع والابتكار 5- تقديم خدمات وأنشطة ورعاية طلابية متميزة 6- تعزيز الروابط بين الخريجين والكلية لتنمية المهارات المهنية ومهارات التوظيف
الغاية الثانية تميز منظومة الدراسات العليا والبحث العلمي	1- استحداث وتطوير البرامج الأكاديمية للدراسات العليا 2- تطوير منظومة البحث العلمي بما يتوافق مع المعايير الإقليمية 3- توفير بيئة محفزة للبحث العلمي والابتكار والإبداع. 4- الارتقاء بمنظومة أخلاقيات البحث العلمي وحوكمة حماية

الأهداف الاستراتيجية	رقم الغاية ومنطوقها
<p>الملكية الفكرية بالكلية.</p> <p>5- رفع كفاءة المعامل والمراكز البحثية وإمكانياتها بالكلية.</p> <p>6- تدويل المجالات العلمية بالكلية.</p>	
<p>1- الارتقاء بمستوى الخطط والبرامج المقدمة لخدمة المجتمع</p> <p>2- مشاركة الكلية في تنفيذ المبادرات الرئاسية لخدمة المجتمع والارتقاء بجودة الحياة.</p> <p>3- تحقيق التكامل والمشاركة بين الكلية والمجتمع للمساهمة في التنمية المستدامة.</p> <p>4- حوكمة وضمان جودة أداء الخدمات بالوحدات ذات الطابع الخاص</p>	<p>الغاية الثالثة</p> <p>كسب ثقة المجتمع</p>
<p>1- تقليل الانبعاثات الكربونية للوصول الي صفر كربون.</p> <p>2- رفع الوعي المجتمعي بمخاطر التغيرات المناخية على النظام البيئي.</p> <p>3- توفير الرعاية الصحية لطلاب كلية الأدب لمواجهة اثار التغيرات المناخية والتكيف معها.</p> <p>4- توجيه البحث العلمي لإعداد دراسات عن سبل مواجهة التغيرات المناخية والتكيف معها.</p>	<p>الغاية الرابعة</p> <p>التكيف مع التغيرات المناخية</p>
<p>1- تعزيز حوكمة الأداء المؤسسي.</p> <p>2- تطوير مهارات وقدرات الموارد البشرية في ضوء مهارات القرن الحادي والعشرين.</p> <p>3- دعم وتطوير نظم الجودة طبقاً لمعايير الاعتماد للكلية وبرامجها التعليمية ومعاملها وإدارتها.</p> <p>4- حصول الكلية على جوائز التميز محلياً وإقليمياً.</p>	<p>الغاية الخامسة</p> <p>حوكمة وجودة الأداء المؤسسي</p>
<p>1- الاستثمار الامثل للموارد المتاحة لتحقيق رسالة وأهداف الكلية.</p> <p>2- زيادة عدد المشروعات الممولة من الجهات المانحة محليا ودوليا.</p> <p>3- تنويع مصادر تمويل البحوث البينية وتسويقها.</p> <p>4- زيادة وتنوع مصادر الموارد الذاتية للكلية.</p>	<p>الغاية السادسة</p> <p>تنمية الموارد</p>
<p>1- تعزيز الاتاحة والقدرة الاستيعابية للكلية.</p> <p>2- تطوير البنية التحتية للمنشآت الحالية والمستقبلية.</p> <p>3- رفع كفاءة إدارة المنشآت والمرافق والوحدات القائمة.</p>	<p>الغاية السابعة</p> <p>تعزيز القدرة الاستيعابية للكلية</p>
<p>4- دعم وتعزيز الشراكات الاستراتيجية مع المؤسسات المتميزة اقليمياً.</p> <p>5- تدويل البرامج والأنشطة العلمية والبحثية.</p> <p>6- كلية متميزة جاذبة للطلاب الوافدين.</p> <p>7- تعزيز سمعة الكلية اقليمياً.</p>	<p>الغاية الثامنة</p> <p>تعزيز المكانة والسمعة المؤسسية للكلية</p>
<p>1- بنية تكنولوجية تتسم بالكفاءة والفاعلية.</p> <p>2- تعزيز بناء الكوادر البشرية الرقمية.</p> <p>3- تعزيز التعليم الإلكتروني وإدارة نظم الامتحانات.</p> <p>4- استكمال ميكنة العمل بإدارات الكلية.</p> <p>5- تطوير نظم الاتصالات.</p>	<p>الغاية التاسعة</p> <p>استكمال التحول الرقمي وتعزيز البنية التكنولوجية للكلية</p>

